A stylized map of Latin America and the Caribbean is shown in a light blue color against a darker blue background. The map includes the outlines of Mexico, Central America, the Caribbean islands, and South America.

GIVING
TUESDAY
LAC HUB

Generosidad en América Latina y el Caribe 2025

Explorando nuestras identidades filantrópicas

Sobre Giving Tuesday

GivingTuesday es una iniciativa global que moviliza el poder de la generosidad en todo el mundo. El *Hub de América Latina y el Caribe* fue creado en 2023 para apoyar el liderazgo, la colaboración y la innovación del movimiento de GivingTuesday en la región, tanto en los 15 países y territorios donde GivingTuesday tiene presencia establecida como más allá. El Hub también impulsa el trabajo colaborativo de datos de GivingTuesday para fortalecer e inspirar al sector social en América Latina, el Caribe y otras regiones.



El Reporte Generosidad en América Latina y el Caribe fue desarrollado por el *Hub de América Latina y el Caribe de GivingTuesday* y publicado en noviembre de 2025.

Autores: Anita Gallagher, João Paulo Vergueiro

Editor: João Paulo Vergueiro

Traducción al español: Anita Gallagher & Esteban Oyarzo

Traducción al portugués: João Paulo Vergueiro & Carol Farias

Diseño gráfico: Carol Farias e Maicon Belitato

Más información: lac@givingtuesday.org y www.givingtuesday.org/LAC

Tradición de generosidad

La minga, o mink'a en quechua, es una tradición ancestral presente en varios países de América Latina. Con origen en los Andes, representa la cooperación, la ayuda mutua y la reciprocidad: las comunidades se reúnen para realizar trabajos colectivos, como construir una vivienda, cosechar o reparar un camino. La colaboración se agradece con comidas compartidas, música y el compromiso de devolver el favor en el futuro, fortaleciendo los lazos sociales.

En el archipiélago de Chiloé, en el sur de Chile, esta práctica adopta una forma particular conocida como la minga chilota. Su expresión más emblemática es el traslado de casas, donde vecinas y vecinos se unen para mover una vivienda completa de un lugar a otro, a veces incluso cruzando el mar. La estructura se apoya sobre vigas de madera y es arrastrada por yuntas de bueyes, en una muestra extraordinaria de trabajo conjunto y coordinación. Una vez finalizada la tarea, la familia que recibió el apoyo organiza una comida y una celebración comunitaria.

Más que una labor práctica, la minga chilota encarna valores profundos de generosidad, colaboración y pertenencia, conservando uno de los ejemplos más notables de espíritu colectivo y patrimonio cultural en América Latina.



Foto de Rodoluca

Resumen ejecutivo

En 2024, lanzamos la primera edición del Reporte Generosidad en América Latina y el Caribe (LAC) para responder preguntas fundamentales como: ¿Cómo dan las personas en nuestra región? ¿Y por qué? Fue el primero de su tipo, estableciendo la generosidad como un campo de estudio ubicado en la intersección entre filantropía y sociedad civil.

Esta segunda edición da un paso significativo adelante: proponemos un nuevo marco para organizar el conocimiento sobre las prácticas de dar en América Latina y el Caribe.

El Capítulo 2 introduce una pregunta crítica: ¿Cuál es nuestra identidad filantrópica? En alianza con CEMEFI, exploramos cómo podríamos ver la generosidad a través de nuestra propia lente en lugar de a través de marcos importados de otros lugares.

El Capítulo 3 revisa las principales publicaciones globales sobre filantropía y comportamientos de donación, revelando tanto avances alentadores como puntos ciegos persistentes. El panorama de datos se está expandiendo, pero gran parte de nuestra generosidad sigue sin medirse ni reconocerse.

El Capítulo 4 presenta fichas país por país documentando los puntos de datos disponibles sobre generosidad y filantropía para cada uno de los 33 países de la región. Incluso donde los datos son escasos, reconocemos cada país, exponiendo el verdadero alcance del déficit de datos.

Esta revisión sistemática conduce a conclusiones poderosas sobre la generosidad en LAC:

- La generosidad fluye principalmente de persona a persona, en lugar de por medio de vías institucionales. Este enfoque relacional que refleja tradiciones culturales profundas de solidaridad comunitaria significa que las métricas tradicionales pueden haber oscurecido en lugar de iluminar nuestra generosidad.
- La prosperidad económica no predice las donaciones: los países de América Central donan porcentajes más altos de sus ingresos que sus vecinos más prósperos.
- La generosidad no solo refleja la salud cívica, la construye activamente, fortaleciendo la resiliencia democrática precisamente cuando más lo necesitamos.

En relación con el panorama de datos en sí, concluimos que gran parte de la realidad filantrópica de la región permanece invisible: sin medirse y sin reconocerse. De los 33 países de LAC, solo cuatro aparecen en los cinco principales reportes globales que revisamos. Diez países, en su mayoría naciones caribeñas, aparecen exclusivamente en el Monitor CIVICUS y en ningún otro lugar.

Las recomendaciones finales delinean pasos concretos para fundaciones donantes, investigadores, medios de comunicación, organizaciones y procuradores de fondos: cada uno con un papel que desempeñar en cerrar la brecha de datos. Al invertir tanto en mejores datos como en un autoconocimiento más profundo, podemos transformar fundamentalmente cómo entendemos nuestras propias identidades filantrópicas y construir un futuro donde todos puedan ser su versión más generosa.

Tabla de contenidos

Sobre GivingTuesday.....	2
Tradición de generosidad.....	3
Resumen ejecutivo.....	4
1. Introducción.....	6
Dentro del reporte.....	7
¿Por qué necesitamos más generosidad?.....	8
Impulsando el movimiento de generosidad en América Latina y el Caribe.....	9
2. Comprendiendo la identidad filantrópica.....	11
La pieza faltante.....	12
3. Lo que sabemos: Resumen regional.....	15
<i>World Giving Report</i>	16
<i>The State of Generosity 2024-25</i>	18
<i>Global Philanthropy Environment Index (GPEI)</i>	22
Estudios internacionales adicionales.....	25
Informes nacionales destacados.....	29
4. Lo que sabemos: Fichas informativas de los países.....	31
Introducción.....	31
Glosario y fuentes.....	31
América Latina	33
El Caribe	52
4. Conclusiones y recomendaciones.....	54
4.1 Conclusiones.....	54
4.2 Recomendaciones.....	57
6. Referencias.....	59

1. INTRODUCCIÓN

En noviembre de 2024 publicamos “Generosidad en América Latina y el Caribe (ALC)”, un reporte único que buscó responder una serie de preguntas simples, pero poderosas:

- ¿Cómo dan las personas en América Latina y el Caribe?
- ¿Qué dan y por qué?
- Y ¿qué las motivaría a dar más?

Este reporte inaugural fue el primero de su tipo en la región, al compilar datos específicamente sobre la generosidad como enfoque distintivo, separado de estudios más amplios sobre la sociedad civil o la filantropía. A través de una revisión bibliográfica, analizamos investigaciones existentes para responder las preguntas clave y establecer una línea base sobre la disponibilidad de datos.

La conclusión fue clara: existe un déficit de datos. La investigación sobre comportamientos prosociales y generosos en la región sigue siendo limitada en disponibilidad, calidad y profundidad. Estos desequilibrios impiden una comprensión completa de la filantropía y de las prácticas de dar. Además, muchos países y territorios permanecen invisibles para la comunidad global de investigadoras, profesionales y financiadoras. Esta falta de visibilidad no solo oculta realidades locales, sino que restringe la capacidad de diseñar estrategias que se basen en las fortalezas de la región, dificultando los esfuerzos para impulsar enfoques equitativos y sostenibles de cambio social.

El reporte tuvo una buena recepción, generando puntos concretos para el diálogo en la región y siendo citado en publicaciones y foros posteriormente. Al reflexionar sobre su impacto, vimos que podía transformarse en una publicación anual, como un punto de referencia para todo tipo de organizaciones que trabajan con la generosidad y con agendas filantrópicas más amplias en la región.

Además, quisimos explorar un nuevo enfoque: ¿las personas en América Latina y el Caribe practican la filantropía de maneras distintas a otras regiones? Esta pregunta ha surgido repetidamente en conversaciones desde la publicación del reporte anterior, reflejando una creciente insatisfacción con parámetros y métricas “importadas”. ¿Las formas en que medimos la generosidad realmente reflejan nuestro contexto y nuestras prácticas? Creemos que ha llegado el momento de desarrollar marcos filantrópicos para América Latina y el Caribe, contruidos desde la región y para la región.

Y aquí está: el reporte anual de referencia sobre Generosidad en América Latina y el Caribe, una fuente confiable para seguir los principales hallazgos, perspectivas por país y tendencias emergentes que dan forma a cómo entendemos el acto de dar en la región.

JP Vergueiro

Director

GivingTuesday Latin America & Caribbean Hub



Dentro del reporte

Esta edición del reporte Generosidad en ALC está dividida en cuatro partes. A medida que avances por estas páginas, encontrarás una visión completa de lo que actualmente se conoce sobre filantropía y generosidad en América Latina y el Caribe. Esperamos que sea tanto una guía como una referencia al momento de desarrollar estrategias y proyectos para la región.

COMPRENDER LA IDENTIDAD FILANTRÓPICA



El déficit de datos limita nuestra capacidad para entender qué impulsa la generosidad en la región y para desarrollar estrategias efectivas que la fortalezcan. En alianza con CEMEFI, analizamos la pieza faltante para comprender el dar en la región: la identidad filantrópica.

LO QUE SABEMOS: RESUMEN REGIONAL



Publicaciones clave aparecidas desde el reporte del año pasado aportan nuevas perspectivas. Revisamos estudios globales y regionales para captar el estado actual del conocimiento sobre el dar en la región, con reportes que revelan tanto avances alentadores como puntos ciegos persistentes en nuestra comprensión.

LO QUE SABEMOS: FICHAS INFORMATIVAS POR PAÍS



Cada ficha presenta datos extraídos de información pública disponible sobre una variedad de métricas de generosidad relacionadas con distintas formas de dar, donar, hacer voluntariado y más. El reporte anterior evidenció brechas importantes de datos que siguen igual de presentes este año. Al pasar de un enfoque narrativo a uno cuantitativo, aumentamos la utilidad de las fichas de cada país.

CONCLUSIONES Y RECOMENDACIONES



El reporte cierra con recomendaciones dirigidas a fundaciones donantes, líderes de organizaciones sin fines de lucro, procuradores de fondos, investigadores académicos, representantes gubernamentales, medios de comunicación y líderes de GivingTuesday. Cada uno de estos actores puede aportar significativamente a ampliar el entendimiento de la filantropía y la generosidad en la región, transformando la manera en que reconocemos y fomentamos la generosidad.

¿Por qué necesitamos más generosidad?

El mundo enfrenta desafíos complejos e interconectados, desde el cambio climático hasta la creciente amenaza a los valores democráticos y al espacio cívico. Solo podemos empezar a resolver estas crisis sistémicas si contamos con una sociedad civil floreciente (junto con un gobierno eficaz y empresas responsables). Y nuestras sociedades civiles solo prosperan cuando se alimentan desde las bases con la generosidad colectiva. Las sociedades más generosas, al incluir a los ciudadanos mediante procesos participativos en el diseño de soluciones, están mejor capacitadas y tienen más probabilidades de afrontar las numerosas crisis que enfrentamos.

Al mismo tiempo, los servicios que ofrece la sociedad civil son más necesarios y están más amenazados que nunca. Las restricciones a la educación cívica, al capital filantrópico y a la participación democrática amenazan el espacio cívico en todo el mundo. Junto a estas limitaciones exógenas, se debe apoyar a los sectores estructurados de la sociedad civil — organizaciones sin fines de lucro, fundaciones filantrópicas, entidades educativas e instituciones culturales—deben contar con apoyo para aprovechar al máximo la fuente de generosidad que representan quienes dan en su vida cotidiana en todas las regiones.

En GivingTuesday creemos en el poder transformador de la generosidad radical y del dar de manera colectiva. Al adoptar un espíritu de reciprocidad, humildad y humanidad compartida, podemos construir un mundo más justo, compasivo y resiliente. La generosidad no es un acto ocasional ni transaccional, sino una fuerza fundamental para el cambio sistémico, la participación cívica y el florecimiento humano.



Para conocer más sobre el "manifiesto de generosidad" de GivingTuesday, consulta [Together We Give - Plan Estratégico 2025-2027](#).

Impulsando el movimiento de generosidad en América Latina y el Caribe

En el Hub de GivingTuesday en ALC estamos comprometidos con construir una sociedad donde todas las personas puedan expresar su mayor potencial de generosidad. Aunque para muchas personas el concepto de la generosidad como un campo de trabajo puede ser nuevo, miles de organizaciones en la región ya están realizando un trabajo fundamental para reconocer, celebrar y promover el dar. Así es como estamos aportando a este esfuerzo colectivo:

Investigación

Online Giving Radar (OGR). Estamos analizando datos en colaboración con plataformas nacionales y globales de donaciones para comprender cómo dan las personas en línea, creando inteligencia colectiva a gran escala por primera vez. Gracias a las plataformas fundadoras: Abrece uma Causa (Brasil), Afrus (Colombia), Doare (Brasil), GlobalGiving (Estados Unidos), HIPGive (México), Neddle (Estados Unidos) y Trackmob (Brasil).

Identidad filantrópica. En alianza con CEMEFI (México), estamos creando el primer mapa de identidades filantrópicas en ALC. Esta investigación cualitativa explorará qué impulsa el dar y generará ideas para transformar la manera en que fomentamos la generosidad en la región.

Caminatas por los datos. Desde Buenos Aires hasta Ciudad de México y más allá, estamos convocando a profesionales del sector social y a personas investigadoras a explorar visualizaciones de datos en gran formato sobre generosidad en ALC. Estas sesiones interactivas cuestionan supuestos, impulsan el aprendizaje entre pares y generan nuevas ideas para revitalizar la recaudación de fondos, el voluntariado y la participación comunitaria.

Liderazgo y desarrollo de capacidades

Ampliación de nuestra red de liderazgo. Hoy contamos con equipos activos en 15 países y territorios, habiendo dado la bienvenida este año a Guatemala, Panamá y Chile. Seguimos especialmente interesados en conectar con potenciales liderazgos en el Caribe y Centroamérica.

Generosidad Sin Fronteras. El 26 y 27 de agosto, más de 1,300 participantes y 49 organizaciones aliadas se unieron a nuestro foro gratuito, en línea y trilingüe, sobre cómo aprovechar la generosidad para construir un futuro mejor para todas las personas. La retroalimentación fue ampliamente positiva, y ya estamos trabajando en Generosidad Sin Fronteras 2026.

Construyendo Comunidades Generosas. Reconociendo el valor de las campañas basadas en territorio, e inspirados por iniciativas comunitarias exitosas en Brasil, Argentina y México, este curso breve ayudó a liderazgos locales a diseñar sus propias campañas. Participaron más de 300 personas y un grupo seleccionado recibió micro grants para poner en marcha sus ideas.

WEBINAR

Martes 20 de mayo, 2025, 3:00 PM (UTC)

PHILANTROPIA COMUNITARIA DE LA TEORÍA A LA ACCIÓN



GENEROSIDAD SIN FRONTERAS

Conectando el Ecosistema de Impacto Social en
América Latina y el Caribe

26 & 27 DE AGOSTO, 2025

Registro gratuito: bit.ly/generosidadsinfronteras

WEBINAR

Martes 24 de junio, 2025, 3:00 PM (UTC)

EL ABC DE LAS CAMPAÑAS COMUNITARIAS



Agradecemos a nuestro recién formado Consejo Asesor: un grupo pequeño de personas generosas y con gran talento. Aceptaron de inmediato acompañarnos para pensar en profundidad y de manera estratégica cómo impulsar la generosidad en nuestra diversa y extensa región.

- Anthea McLaughlin, Caribbean Philanthropic Alliance, Trinidad y Tobago
- Catalina Maria Celhay Balmaceda, CEFIS, Chile
- Chris Worman, GivingTuesday, Países Bajos
- Doménica Chavez, Focus Central America, Guatemala
- Felipe Insunza Groba, IDIS, Brasil
- Michael Layton, Dorothy A. Johnson Center for Philanthropy, Estados Unidos

2. COMPRENDIENDO LA IDENTIDAD FILANTRÓPICA

Suele afirmarse que en América Latina y el Caribe “hay muy poca filantropía” y que los bajos niveles de donaciones individuales e institucionales limitan el progreso en la región. Sin embargo, comparar donaciones deducibles de impuestos, activos de fundaciones donantes o el número de organizaciones sin fines de lucro es solo una manera de aproximarse a la generosidad en la región.

En América Latina y el Caribe, las personas son generosas en sentimiento, espíritu y acción. Damos a nuestras escuelas, a nuestras iglesias y a nuestros barrios más amplios. Las remesas representan una parte muy significativa del PIB, y los desastres naturales generan respuestas rápidas y generosas en todos los sectores, desde las personas, las organizaciones sociales y las empresas. Nuestros sectores sin fines de lucro y nuestras iniciativas comunitarias son vibrantes, pese a —o debido a— las amenazas al espacio cívico.

La generosidad es generalizada y la filantropía está madurando, pero seguimos sin contar con una comprensión clara de qué impulsa el acto de dar en América Latina y el Caribe. La mayoría de las investigaciones sobre motivaciones de donantes proviene del norte global, es decir, de economías desarrolladas con estructuras sociales, mecanismos de financiamiento y tradiciones de dar muy distintas. Estos marcos no se traducen a nuestros contextos, dejándonos con métricas importadas que no capturan lo esencial y perpetúan la invisibilidad: cuando carecemos de marcos diseñados para ALC, la generosidad queda sin medir y sin reconocer.

¿El resultado? La filantropía local recibe menos inversión, mientras que las experiencias latinoamericanas quedan marginadas en la construcción de las comprensiones globales sobre la generosidad.. Sin investigación basada en nuestras realidades:

- Las organizaciones sin fines de lucro tienen dificultades para conectar con potenciales donantes porque no comprenden las diversas identidades y motivaciones que impulsan el dar en sus comunidades.
- Las organizaciones financiadoras carecen de claridad sobre su propia identidad institucional, lo que dificulta alinear estrategias y construir alianzas efectivas.
- Las organizaciones intermediarias y las plataformas de donaciones no pueden adaptar sus enfoques a distintos perfiles de donantes, limitando su capacidad de movilizar generosidad.
- Las personas donantes pierden oportunidades de mayor satisfacción e impacto porque no cuentan con marcos que les ayuden a entender su propio camino filantrópico.



Es momento de cambiar. Estamos lanzando un proyecto para crear el primer mapa de identidades filantrópicas en América Latina y el Caribe, hecho desde la región y para la región. A través de investigación cualitativa, exploraremos qué impulsa el dar aquí, qué causas generan conexión y qué limita los comportamientos generosos. Estos hallazgos se convertirán en herramientas para transformar la manera en que cultivamos y sostenemos el acto de dar.

Nos hemos aliado con el Centro Mexicano para la Filantropía (CEMEFI) para lanzar el proyecto a inicios de 2026. Aquí, Rodrigo Charvel-Peyret de CEMEFI presenta el concepto de identidad filantrópica y por qué es importante.



La pieza faltante:

La identidad filantrópica en la generosidad latinoamericana

Rodrigo Charvel-Peyret, Analista de Investigación, Equipo de Filantropía, CEMEFI

Diferentes autores y autoras han argumentado que la generosidad y el altruismo son características prácticamente inherentes de los seres humanos; es decir, la filantropía, en su sentido más amplio, parece ser universal. No obstante, las prácticas del dar no son las mismas en todo el mundo, sino que son contingentes a cada región, país, comunidad, localidad e incluso a cada persona (Chu 2023). ¿Qué es lo que explica la variación en un comportamiento aparentemente universal? **En este artículo argumentamos que lo que explica la divergencia – en las razones, las formas y las causas – es el efecto conjunto que tienen la cultura y las identidades filantrópicas en las regiones, las organizaciones y las personas.**

Con cultura filantrópica nos referimos al conjunto de valores compartidos, legados históricos, normas institucionales y significados sobre cómo se entiende, practica y legitima la filantropía en una sociedad. Se trata de una dimensión macro (Barman 2017); es decir, está determinada por procesos sociales profundos e históricamente dados. Además, su estudio requiere del análisis de factores sociales amplios que no pertenecen exclusivamente a la dimensión filantrópica, sino también a disciplinas como la ciencia política, la economía y la sociología. En distintos estudios, como los de Sanborn (2006), Verduzco (2001), Salamon et al. (1998) o Salamon, Sokolowski y Haddock (2017), los autores han buscado entender el desarrollo de la sociedad civil en la región. Algunas explicaciones sobre la singularidad de América Latina son la fuerte influencia de la Iglesia Católica, el desarrollo del Estado, los procesos migratorios y los regímenes políticos.

No obstante, estos estudios están circunscritos a una unidad de análisis más amplia que la filantropía: la sociedad civil organizada. La ausencia de un foco específico en la generosidad imposibilita identificar la cultura filantrópica de la región. El valor de estas investigaciones es identificar los factores con los que se relaciona este concepto: los procesos sociales e históricos. Sin embargo, para poder abstraer los elementos culturales que caracterizan la filantropía de la región, debemos centrarnos en los actores específicos que no sólo habitan las estructuras sociales que resultan de los procesos anteriores, sino que también emprenden acciones ancladas en la generosidad. En suma, antes de poder conocer la cultura filantrópica de un territorio dado, es necesario entender a los protagonistas del dar: las personas y las fundaciones donantes.

Las diferencias en las razones, las formas y las causas que se apoyan no sólo están dadas por la cultura y los procesos sociales amplios, sino también por elementos específicos de estos dos actores. En primer lugar, podemos explicar la generosidad individual u organizacional a partir de incentivos: pueden ser solicitudes de la empresa en donde trabaja una persona, requisitos impuestos por el gobierno a una organización, creencias religiosas, beneficios fiscales o morales, etc. No obstante, la generosidad no es sólo una respuesta a estímulos externos producidos por otros actores sociales, sino que también es un proceso interno; es decir, la filantropía también está anclada en los procesos identitarios individuales y organizacionales.

A diferencia de la cultura, el estudio de las identidades implica niveles analíticos distintos en términos de Barman (2017). En primer lugar, la identidad individual se estudia en un nivel micro; consiste en identificar las disposiciones personales que se traducen en prácticas filantrópicas. Con base en la definición de Stets y Serpe (2013), **entendemos la identidad filantrópica individual como el conjunto de significados que individuos y organizaciones atribuyen a sus roles sociales filantrópicos, a los grupos con los que se identifican y a la forma en la que se perciben a sí mismos**. Además, es importante reconocer que una persona puede tener más de una identidad, por lo que su estudio requiere entender la manera en la que el proceso identitario filantrópico está relacionado con otras identidades: religiosas, nacionales, comunitarias, etc.

En segundo lugar, la identidad de las fundaciones donantes corresponde al nivel meso, pues se vincula con la manera en la que las entidades se posicionan y se vinculan con otros actores dentro de un campo organizacional. Según Albert y Whetten (1985), la identidad de una organización está dada por aquello que es central, distintivo y permanente de la entidad. La definición inicial está fuertemente influenciada por la identidad de la persona fundadora, ya que ésta imprime sus propios principios y valores en la organización.

Posteriormente, esta identidad inicial es negociada entre los actores que se van sumando a la organización, de manera que ya no es un proceso subjetivo, sino uno colectivamente acordado en la entidad. Finalmente, la síntesis de estas negociaciones formará la realidad objetiva de la organización, que se implementa constantemente al interior y al exterior de la organización (Ashforth 2016).

Pero, ¿cuál es la importancia de conocer las identidades filantrópicas de las fundaciones y de las personas? Para las primeras, conocer sus propios procesos identitarios les permite identificar mejor a sus audiencias, comunicar de manera más efectiva, fortalecer sus alianzas y su vinculación con otros actores al priorizar las relaciones con quienes tengan una mayor afinidad identitaria. De igual forma, estos conocimientos son fundamentales para poder llevar a cabo procesos de autoevaluación, de co-aprendizaje y de transformación; la consciencia de la identidad es necesaria para poder identificar áreas de mejor y buenas prácticas que no sólo sean relevantes para la fundación, sino también factibles. Para las segundas, las personas, el autoconocimiento de su esencia filantrópica les permite ser plenamente conscientes de sus motivaciones, tomar decisiones más coherentes y encontrar una mayor satisfacción en sus aportes.

No obstante, los resultados de una investigación sobre los procesos identitarios detrás de la generosidad no sólo beneficiarán a estos actores, sino también al resto del sector, especialmente a las organizaciones operativas y a las fortalecedoras.

- Las organizaciones sin fines de lucro podrán comprender mejor las motivaciones de sus audiencias y evaluar si sus estrategias de comunicación están enfocadas de manera que faciliten expresar su generosidad. Del mismo modo, podrán cultivar mejores relaciones con fundaciones y financiadores institucionales al identificar posibles alianzas basadas en afinidad y valores, no solo en temas de interés o capacidad de financiamiento.
- Las organizaciones de fortalecimiento de capacidades podrán crear mapeos alternativos del sector, basados no solo en las áreas temáticas que abordan organizaciones, fundaciones y personas, sino también en sus enfoques e identidades. Comprender las identidades filantrópicas de las entidades donantes ayudará a quienes construyen capacidades a diseñar mejores herramientas, servicios y programas de formación, fortaleciendo en última instancia su impacto en el ecosistema filantrópico.

Finalmente, este tipo de conocimiento también trasciende los límites del propio sector, pues contribuye a una comprensión más profunda de la filantropía como fenómeno social, muchas veces desconocido o ajeno para otros ámbitos y actores.

Por lo tanto, desde Cemefi y Giving Tuesday trabajaremos en una investigación sobre las identidades filantrópicas en México. A partir de una metodología cualitativa de corte inductivo podremos comenzar a identificar estos procesos identitarios y las acciones de generosidad con las que se vinculan. No obstante, si bien es una investigación centrada en lo nacional, la intención es ampliar el estudio a otros países en la región, de forma que, a partir de la identificación de las identidades filantrópicas en América Latina, podamos comenzar a entender los elementos que componen la cultura filantrópica de la región.

En última instancia, este esfuerzo busca no sólo describir las formas en que se manifiesta la generosidad, sino también profundizar en las motivaciones, valores y percepciones que la sustentan. Comprender estos fundamentos permitirá fortalecer la conciencia sobre cómo ejercemos la filantropía, propiciar un diálogo más cercano entre sectores y actores diversos, y abrir nuevas posibilidades para la transformación y el desarrollo del ecosistema filantrópico en su conjunto.

3. LO QUE SABEMOS: RESUMEN REGIONAL

Nuestra comprensión de la generosidad en América Latina y el Caribe ha crecido de manera significativa durante el último año, gracias a numerosos informes que han iluminado distintos aspectos de las formas de dar en la región. En este capítulo destacamos los informes más relevantes e interesantes publicados desde octubre de 2024, la fecha límite de la edición anterior del reporte Generosidad en LAC.

En lugar de ofrecer un análisis exhaustivo (para lo cual alentamos a leer los reportes originales), el objetivo es actualizar a las personas lectoras sobre la evolución del panorama de datos y ayudarles a encontrar recursos útiles. Además, ofrece una mirada general al estado actual de la investigación sobre filantropía y generosidad en la región.

Esta sección se organiza en tres partes: comenzamos con una revisión detallada de tres importantes iniciativas de investigación global, luego resumimos otras fuentes de datos relevantes y concluimos con los puntos más destacados de informes nacionales de alta calidad, incluidos aquellos en español o portugués que, de otro modo, podrían pasar desapercibidos por investigadores y profesionales a nivel internacional.

Principales estudios globales sobre la generosidad

- [*World Giving Report 2025*](#) | Informe Mundial Sobre Donaciones 2025
- [*State of Generosity 2024-25*](#) | Estado de Generosidad 2024-25
- [*Global Philanthropy Environment Index 2025*](#) | Índice Global del Entorno Filantrópico 2025

Estudoos internacionales adicionales

- *Global Flourishing Study* (Estudio Global de Florecimiento)
- *World Happiness Report 2025* (Informe Mundial de la Felicidad 2025)
- *EU System for an Enabling Environment for Civil Society* (Sistema de la UE para un Entorno Propicio para la Sociedad Civil)
- *Edelman Trust Barometer 2025* (Barómetro de Confianza Edelman 2025)
- *Five Agendas to Transform Philanthropy in Latin America and the Caribbean* (Cinco Agendas para Transformar la Filantropía en América Latina y el Caribe)

Informes nacionales destacados

- *Pesquisa Doação Brasil 2024*
- Segundo Barómetro de la Filantropía en Chile: Tendencias e Índice de Desarrollo 2018 - 2023
- Fundaciones donantes en México: funciones, mecanismos de inversión y aportes a la sociedad



World Giving Report

Charities Aid Foundation (CAF)

→ [Leer el reporte completo](#)

El World Giving Report 2025 (Informe Mundial de Donaciones 2025) es una evolución del anterior "World Giving Index". Mientras que el informe "Charity Insights" analiza a las organizaciones benéficas, aquí nos centramos en "Donor Insights", que examina los comportamientos y actitudes de las personas que dan.

Metodología

La encuesta pública utilizó muestreo representativo en 101 países y territorios, recopilando datos sobre donaciones monetarias (a organizaciones caritativas, instituciones religiosas y directamente a personas en situación de necesidad), voluntariado y ayuda a desconocidos. Se encuestó a más de 50,000 personas en enero de 2025. Las personas participantes reportaron tanto tasas de participación como los montos entregados. Los aliados regionales (Alianza ONG, CEMEFI, Donar Online, IDIS, RACI) enriquecieron el trabajo al ofrecer conocimiento local y contexto tanto para la encuesta como para la interpretación y elaboración de los informes.

Informe Mundial de Donaciones 2025: Clasificaciones de América Latina y el Caribe



Fuente: World Giving Report 2025

De los 101 países encuestados, el World Giving Report 2025 incluye 16 de los 33 países de ALC: 15 de América Latina y 1 del Caribe. Para las comparaciones regionales, México y los países del Caribe parecen estar incluidos en Norteamérica, mientras que los demás países latinoamericanos se agrupan como Sudamérica. Existen siete informes específicos por país para Argentina, Brasil, Chile, Colombia, República Dominicana, México y Perú.

Principales hallazgos

En los 16 países de América Latina y el Caribe incluidos en el informe:

1. Predomina la ayuda directa. La forma más común de dar en América Latina es el apoyo directo a otras personas. Un 35% declara ayudar directamente a personas o familias en situación de necesidad, una proporción significativamente mayor que quienes donan a organizaciones caritativas (26%) o a organizaciones religiosas (20%). Este patrón muestra que la generosidad en la región es fundamentalmente relacional, no institucional.

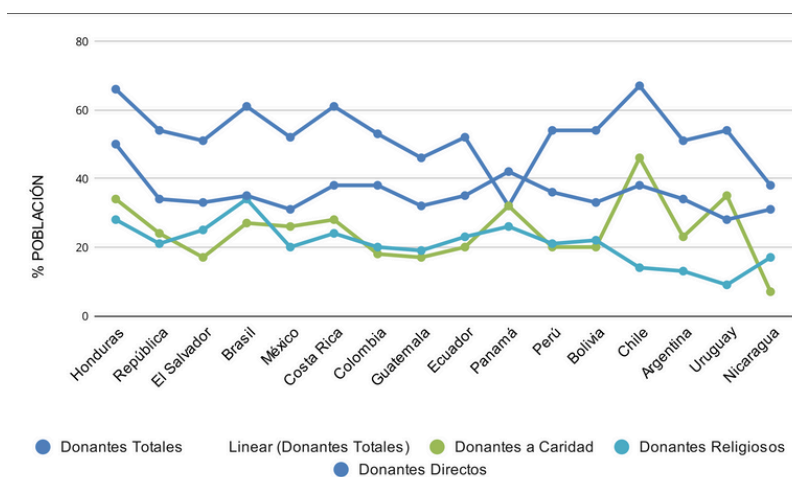
2. Niveles de donación comparativamente bajos. En promedio, las personas en América Latina donan el 0.81% de sus ingresos, cifra inferior al 1.54% registrado en África pero superior al 0.64% de Europa. Sin embargo, el 56% de la población donó dinero en 2024, apenas por debajo del promedio global del 64%. Esto sugiere una participación amplia en las prácticas de dar, aunque existen factores no identificados que limitan los montos donados en relación con el ingreso.

3. Paradoja entre prosperidad y generosidad. La región refleja un patrón global: la prosperidad económica no se traduce necesariamente en mayor generosidad. En los países más prósperos - Chile, Argentina y Uruguay - las personas donan solo un 0.6% o menos de sus ingresos, ubicándose entre los niveles más bajos de la región. En contraste, en Honduras, República Dominicana y El Salvador las personas donan entre un 1.17% y un 1.38% de sus ingresos.

4. Las percepciones predicen la práctica. La encuesta midió la confianza en las organizaciones sin fines de lucro, la importancia atribuida al sector y la autopercepción de generosidad. Honduras y República Dominicana lideran en todas estas dimensiones: confianza (10.3 y 10.20 sobre 15), importancia (12 y 11.40) y autocalificación de generosidad (5.7 y 5.6 sobre 7), además de registrar los mayores porcentajes de ingresos donados (1,38% y 1,17%). Bolivia y Perú exhiben el patrón inverso, con menores niveles de confianza (7.9 y 8.3), autopercepción de generosidad (5.1 y 5.2) y porcentajes de donación (0.72% y 0.78%).



Total de donantes por país



Análisis propio, basado en el Informe Mundial de Donaciones 2025

The State of Generosity 2024-25

GivingTuesday Data Commons

→ [Leer el reporte completo](#)

El State of Generosity 2024-25 (Estado de Generosidad 2024-25) examina los patrones de dar a nivel global, con un enfoque particular en el rol y los comportamientos de las personas que donan a título individual. La edición 2025 explora dos temas principales: las personas y las prácticas de dar en el mundo, y cómo la generosidad nos conecta como comunidad.

Metodología

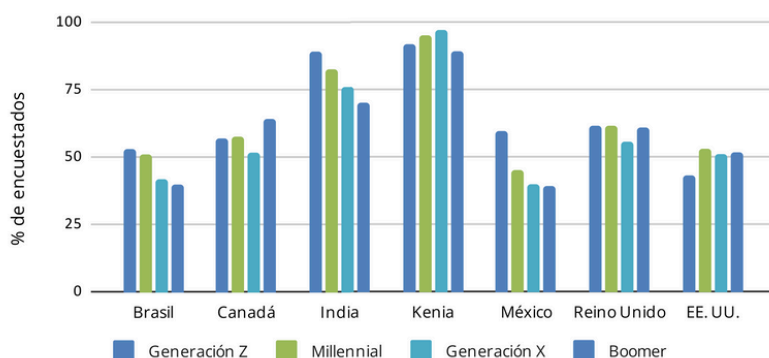
El equipo del GivingTuesday Data Commons agrega datos del Banco Mundial, el FMI, la OCDE y otras fuentes para estimar los flujos financieros globales. También realiza la Global Omnibus Survey en siete países (Brasil, Canadá, India, Kenia, México, Reino Unido y Estados Unidos), donde se monitorean donaciones monetarias, voluntariado, donaciones en especie, acciones de incidencia y confianza en las organizaciones sin fines de lucro. Este año se incorporó además un índice de intención cívica (civic intent), que mide el compromiso con el bien común a través de la generosidad.

Enfoque en los comportamientos de generosidad

Tras haber recopilado datos de cuatro iteraciones de la encuesta, el informe de este año muestra que el porcentaje de personas que se comportan de manera generosa fluctúa año a año. En los dos países de ALC encuestados, Brasil muestra una tendencia a la baja de 88% (2021) a 80% (2024), lo que lo convierte en el único país de la

muestra con una disminución sostenida. México mantiene una participación relativamente estable en torno al 78-80% en todos los años, aunque ligeramente por debajo de su punto máximo de 2021.

Donaciones monetarias a cualquier tipo de receptor, por generación



Al observar patrones generacionales en donaciones monetarias, tanto Brasil como México muestran que la Generación Z dona en los porcentajes más altos (53% y 60% respectivamente). Estos porcentajes disminuyen entre Millennials y Generación X, llegando a los niveles más bajos entre Boomers (alrededor de 40%). Esto contrasta fuertemente con los países anglosajones, especialmente Estados Unidos, donde las generaciones mayores donan a tasas más altas que las más jóvenes.

Finalmente, las encuestas revelan que la generosidad se entiende como un concepto holístico en la mente de las personas, más que como una disyuntiva donde solo se participa en un tipo de actividad. La mayoría contribuye de múltiples maneras de forma simultánea: en Brasil, el 49% de quienes dan aportaron dinero, artículos y tiempo (frente al 43% en EE.UU.). En todos los países, menos del 10% donó exclusivamente dinero. Esto sugiere que cualquier forma de participación generosa, sea voluntariado, donaciones en especie o donaciones monetarias, puede funcionar como puerta de entrada hacia un involucramiento más profundo.

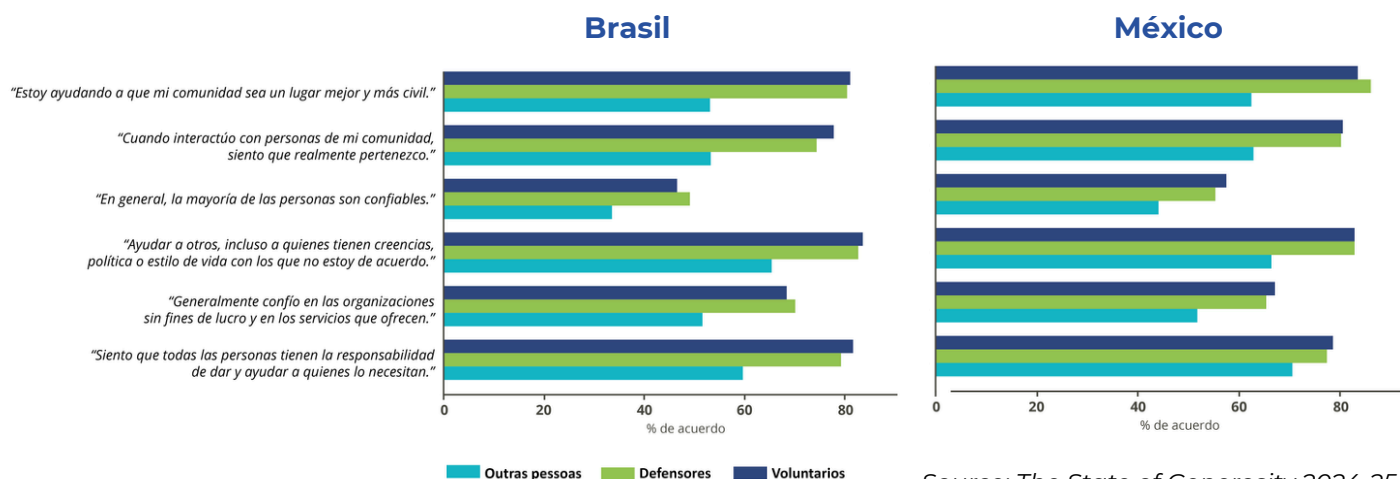
Enfoque en la intención cívica

Si bien la generosidad suele medirse en dólares y horas de voluntariado, su valor más profundo radica en cómo conecta a las personas entre sí y, al hacerlo, fortalece el tejido cívico de la sociedad.

El informe “State of Generosity” explora la “intención cívica” (civic intent), una métrica compuesta que captura cómo las personas expresan su compromiso con el bien común a través de la generosidad y cómo la generosidad se relaciona con patrones más amplios de participación cívica, confianza y cohesión social.

Al observar los datos de intención cívica de México y Brasil, emerge un patrón llamativo: las personas voluntarias y quienes realizan acciones de incidencia obtienen puntajes entre 15 y 30 puntos porcentuales más altos que la población general en casi todas las actitudes cívicas en ambos países. La diferencia más marcada aparece en la despolarización: tanto las personas voluntarias como quienes hacen incidencia muestran una disposición significativamente mayor a ayudar a personas cuyas creencias, políticas o estilos de vida no comparten, junto con niveles elevados de sentido de pertenencia comunitaria y confianza.

Diferencias en actitudes entre voluntarios y activistas



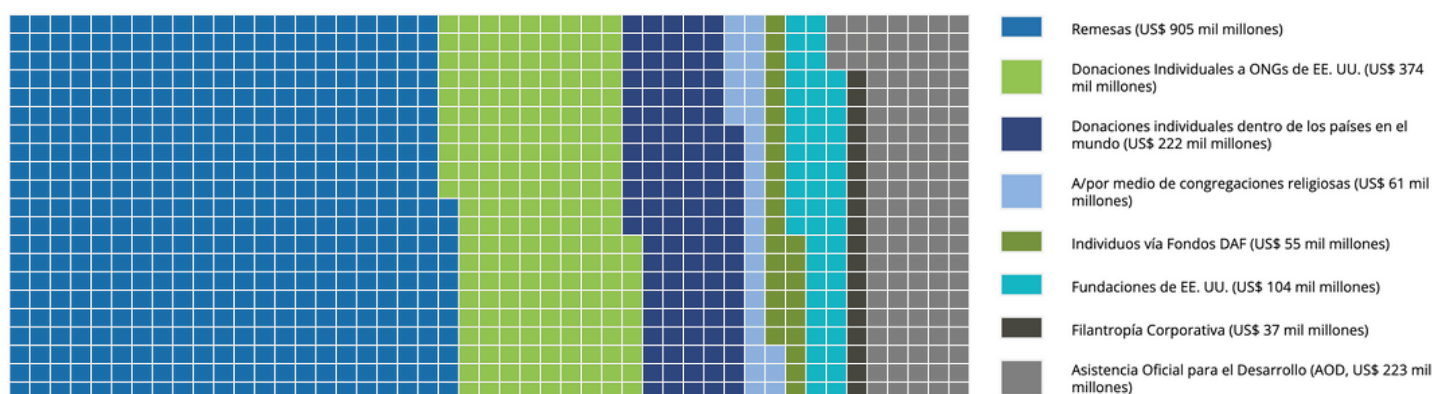
Source: The State of Generosity 2024-25

Este estudio llega en un momento crítico: a medida que el espacio cívico se contrae y las instituciones democráticas enfrentan presión en toda la región, comprender cómo la generosidad se conecta con la salud cívica se vuelve esencial. Este patrón universal, que la participación en actos de generosidad a través del voluntariado y la incidencia correlaciona fuertemente con actitudes cívicas, confianza, sentido de pertenencia y disposición a tender puentes, refuerza la conclusión central de que la generosidad no solo refleja la salud cívica, sino que activamente la construye.

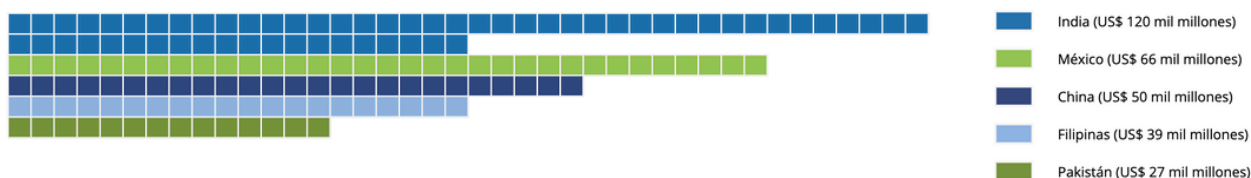
Enfoque en las remesas

Con colaboración adicional de: Marc Maxmeister, Senior Data Scientist, GivingTuesday Data Commons

Flujos totales de ayuda a nivel mundial (1 cuadro = US\$2 mil millones)



Los cinco principales países receptores de remesas (1 cuadro = US\$2 mil millones)



Al rastrear, extrapolar y agregar datos confiables en áreas clave de los flujos financieros globales de dar, el equipo de GivingTuesday Data Commons estima que el total anual de aportes financieros alcanzó los 2.3 billones de dólares en 2024, de los cuales las personas donantes individuales representan 1.5 billones.

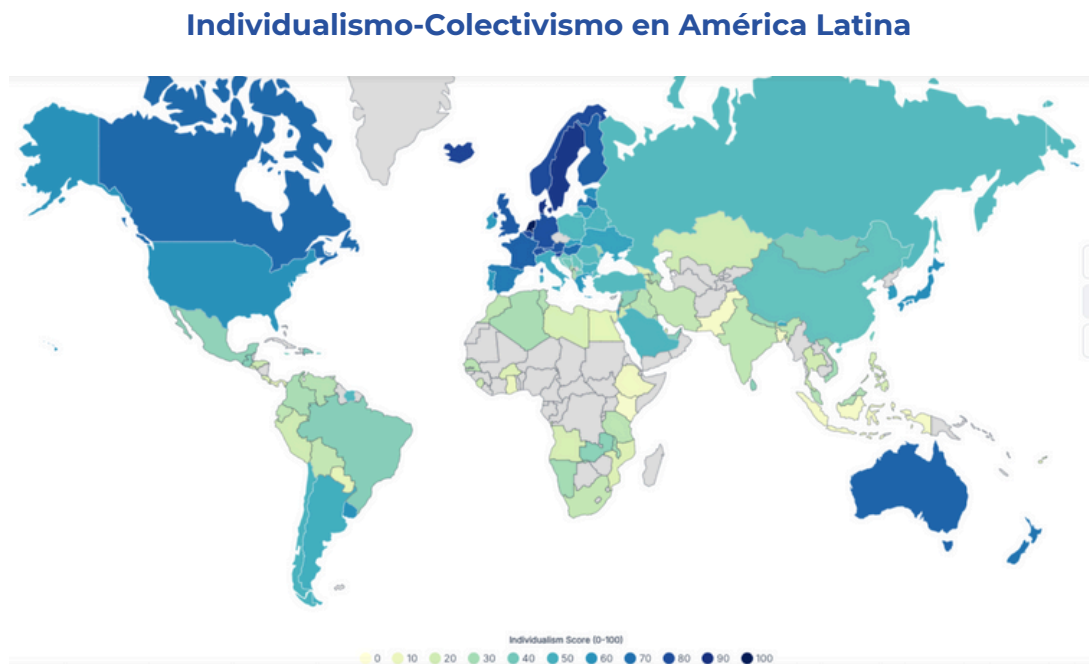
En un año marcado por recortes en la asistencia oficial para el desarrollo, el análisis de los flujos mundiales de ayuda revela datos sorprendentes sobre el ecosistema global de generosidad:

- Las remesas representan 905 mil millones de dólares. (Banco Mundial)
- Las donaciones individuales directamente a organizaciones representan casi 600 mil millones de dólares a nivel mundial. (GivingTuesday, GivingUSA, CAF World Giving Index)
- La Asistencia Oficial para el Desarrollo totaliza solo 223 mil millones de dólares. (OCDE)

Existe un debate permanente sobre si las remesas deben considerarse filantropía o si encajan en una definición más amplia de generosidad. Si la filantropía se define como "acción privada para el bien público" y las remesas se envían a familiares directos y son utilizadas por ellos, entonces tal vez no. Sin embargo, la realidad es que no sabemos con

certeza cuánto se destina al núcleo familiar inmediato y cuánto se comparte con la familia extendida o redes comunitarias más amplias.

Para comprender cómo las remesas podrían impactar a las comunidades, el grado en que un país es individualista o colectivista es un lente útil. Según el World Population Review, que puntúa a los países del 0 al 100, los países de América Latina y el Caribe se distribuyen en cuatro grandes grupos.



Fuente: World Population Review

Más colectivista (15-20)	Fuertemente colectivista (20-30)	Moderado (30-40)	Más individualista (47-60)
Costa Rica Panama El Salvador Honduras Paraguay	Venezuela Colombia Ecuador Peru Bolivia	Mexico Brasil Guatemala República Dominicana	Uruguay Argentina Chile Suriname

En los países más colectivistas, cabría esperar que las remesas se distribuyan más ampliamente dentro de las comunidades, beneficiando a personas más allá del hogar receptor inmediato. La evidencia parece respaldar esta idea. Un estudio del Banco Mundial de 2007 encontró que, mientras a nivel mundial las remesas tienden a aumentar la desigualdad, en América Latina ocurre lo contrario, lo que sugiere que los recursos se comparten más ampliamente a través de las comunidades. Más recientemente, la investigación de Susan Appe (Appe, S., & Papyan, S. 2025)) examina, de forma empírica y comparativa, cómo las comunidades de la diáspora están reuniendo recursos y enviándolos de regreso a sus países de origen para el bien público.

En conclusión, las remesas son enormes y están creciendo, representando más del 20% del PIB en partes de Centroamérica (Caruso et al., 2021). Sin embargo, a pesar de su importancia económica y su potencial para distribuir beneficios mediante redes comunitarias, siguen estando poco estudiadas en la investigación sobre generosidad, una brecha que necesita ser abordada con urgencia.

Global Philanthropy Environment Index (GPEI)

Lilly Family School of Philanthropy, Indiana University

→ Leer el reporte completo

Publicado cada par de año desde 2013, el Global Philanthropy Environment Index (GPEI) (Índice Global del Entorno Filantrópico 2025) detalla los factores que influyen en el entorno en el que operan las organizaciones filantrópicas (organizaciones sin fines de lucro y no estatales).

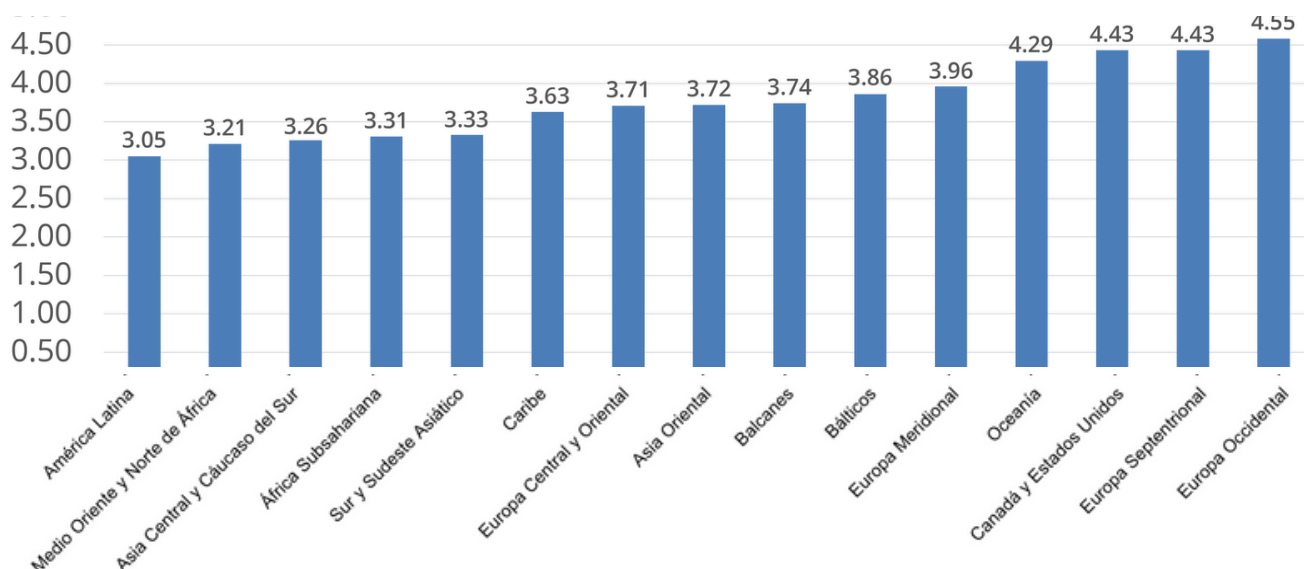
Un entorno filantrópico favorable “proporciona incentivos adecuados y límites necesarios para influir positivamente en la propensión de las personas y organizaciones a participar productivamente en actividades filantrópicas”. Este entorno surge de decisiones de política pública combinadas con las tradiciones históricas, culturales y sociopolíticas de un país.

Metodología

La edición 2025 cubre el periodo 2021–2023 y fue desarrollada en asociación con 173 personas expertas. De un total de 95 países, el GPEI incluye 13 de América Latina y el Caribe: 10 de América Latina y 3 del Caribe. Los hallazgos detallados aparecen en los informes regionales de América Latina y el Caribe.

Se puntúan seis factores relacionados con el entorno filantrópico en una escala de 1 a 5, donde 1 es el más restrictivo y 5 el más favorable. Se considera que un país goza de un entorno filantrópico favorable si el puntaje promedio en los seis factores es de 3.5 o superior.

Puntuación GPEI 2025 por región



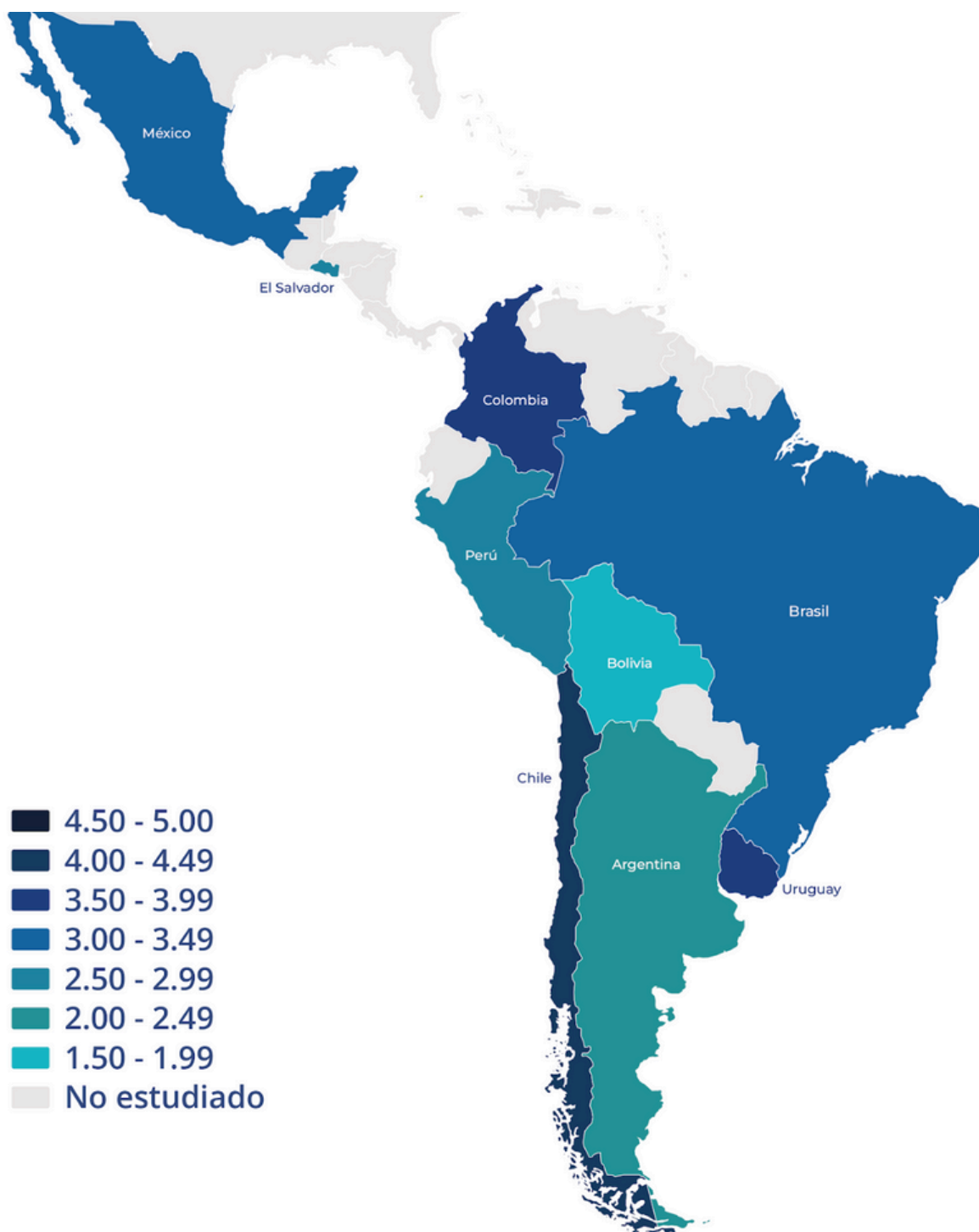
Fuente: 2025 GPEI

Principales hallazgos

Para **América Latina**, los resultados son preocupantes: la región sigue siendo el entorno filantrópico más desafiante, con puntajes promedio por debajo de 3.5 en cinco de los seis factores. América Latina enfrenta desafíos particularmente agudos en áreas moldeadas por la cultura y el contexto, obteniendo los puntajes más bajos a nivel mundial en entorno político (2.84), entorno económico (2.60) y entorno sociocultural (3.38).

Índice Global del Entorno Filantrópico 2025

Resultados para América Latina y el Caribe



Si bien los marcos institucionales y legales para la filantropía tienen un mejor desempeño, aún se encuentran muy por debajo de los promedios globales. La facilidad para operar una organización filantrópica (3.66), los incentivos fiscales (3.00) y los flujos filantrópicos transfronterizos (2.83) quedan todos rezagados respecto a otras regiones. En cuanto a los flujos transfronterizos, América Latina ahora se une a Medio Oriente y África del Norte y al sur/sureste de Asia como una de las tres regiones más desafiantes a nivel mundial.

Colombia, Chile y Uruguay representan los entornos más sólidos de la región para la filantropía. Estos países se han basado en éxitos pasados al reducir las barreras regulatorias y expandir las libertades organizacionales en todos los sectores. En el otro extremo, Argentina, Bolivia y Venezuela han experimentado un deterioro notable desde 2018, y Venezuela ahora tiene el entorno más restrictivo a nivel mundial (1.83).

Por otro lado, **el Caribe** obtiene puntajes ligeramente por encima del promedio mundial (3.63), pero esto oculta una variación significativa. Aunque la región obtiene buenos puntajes en la facilidad para operar una organización filantrópica (3.80) y en factores políticos, económicos y socioculturales, tiene un desempeño deficiente en incentivos fiscales (2.92, el segundo más bajo a nivel mundial) y en flujos transfronterizos (2.83, solo por delante de Medio Oriente y África del Norte).

Entre los países caribeños, Jamaica lidera, seguida por Las Bahamas, con Barbados rezagado. A pesar de condiciones relativamente favorables en general, las organizaciones enfrentan procedimientos gubernamentales complejos, comprensión limitada del sector y brechas sustanciales de datos.

Índice Global del Entorno Filantrópico 2025
Puntuaciones de cada país

Country	Ease of operating a philanthropic organization	Tax incentives	Cross-border philanthropic flows	Political environment	Economic environment	Socio-cultural environment	Overall score
Latin America							
Argentina	3.83	3.25	1.5	2	1.5	3.5	2.6
Bolivia	2.33	1.5	2.5	2	2	1	1.89
Brazil	4	3	3.75	3.5	3	3	3.38
Chile	4.63	3.75	4	3.65	4	4.3	4.06
Colombia	4.17	3.5	4	4	3.5	4.5	3.94
El Salvador	4	3	3	3	1	3	2.83
Mexico	4.17	3.75	2	2.5	3.5	3.5	3.24
Peru	3.83	2.25	3	2.75	2.5	3	2.89
Uruguay	4.67	3	3.5	4	4	4	3.86
Venezuela	1	3	1	1	1	4	1.83
Caribbean							
Barbados	4.67	3	2	3	4	3	3.28
Jamaica	4.67	4	3.75	4	3.5	3.5	3.9
The Bahamas	5	1.75	2.75	4.25	4	4.5	3.71

Fuente: *Global Philanthropy Indices (Indiana University Indianapolis)*

Estudios internacionales adicionales

Más allá de los reportes centrales sobre la filantropía en ALC, varios estudios globales ofrecen datos y análisis valiosos que incluyen a países latinoamericanos o que ayudan a comprender el contexto regional de la generosidad. Los siguientes resúmenes destacan los hallazgos más relevantes de cada informe; nuevamente, invitamos a quienes busquen una comprensión más profunda a revisar los reportes originales en su totalidad.

Global Flourishing Study

Baylor University, Harvard University, Gallup, Center for Open Science (COS),
<https://www.cos.io/gfs>

Variación demográfica en las donaciones y la ayuda caritativa en 22 países en el Estudio Global Flourishing

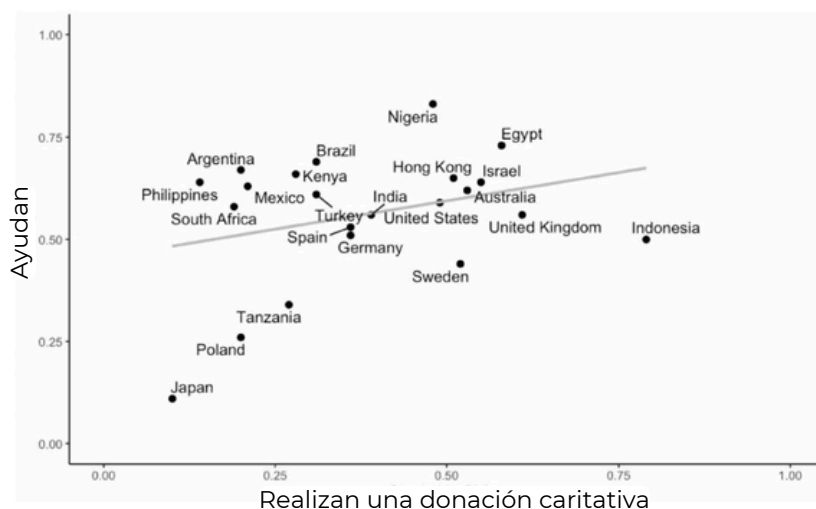
Julia S. Nakamura, Dorota Węziak-Białowolska, Robert D. Woodberry, Laura D. Kubzansky, Koichiro Shiba, R. Noah Padgett, Byron R. Johnson, Tyler J. VanderWeele
→ [Leer el reporte completo](#)



El *Global Flourishing Study* (GFS) (Estudio Global de Florecimiento) es una colaboración de investigación y recopilación de datos longitudinales, de varios años, que busca entender qué contribuye a una vida plena. Esta iniciativa incluye datos de aproximadamente 200,000 participantes de más de 20 países y territorios geográfica y culturalmente diversos, entre ellos Argentina, Brasil y México. En el artículo específico, las autorías examinan las distribuciones de las donaciones caritativas y la ayuda a otras personas según nueve factores demográficos (edad, género, estado civil, situación laboral, asistencia a servicios religiosos, nivel educativo, estatus migratorio, raza y etnia, y afiliación religiosa).

El estudio muestra que Argentina, Brasil y México se encuentran entre los siete países del mundo con mayores niveles de ayuda a desconocidos (67%, 69% y 63% respectivamente), pero cerca de los últimos lugares en donaciones caritativas (20%, 31% y 21%). Esto evidencia un patrón distintivo en el que la generosidad se expresa principalmente a través de asistencia directa e informal, más que mediante filantropía institucional.

Correlaciones de donaciones caritativas y ayuda a otros por país



Fuente: Global Flourishing Study

En todos los países analizados, la educación y la asistencia a servicios religiosos aparecen como los factores más determinantes tanto para donar como para ayudar, mientras que las donaciones aumentan con la edad pero la ayuda disminuye. De manera destacada, el PIB per cápita muestra prácticamente ninguna correlación con las tasas de donación caritativa, lo que cuestiona la idea de que la riqueza impulsa la generosidad y sugiere que los valores culturales, las tradiciones religiosas y los contextos institucionales son mucho más influyentes que el ingreso nacional en la configuración de los comportamientos prosociales.

World Happiness Report 2025

John F. Helliwell, Richard Layard, Jeffrey D. Sachs, Jan-Emmanuel De Neve, Lara B. Aknin, Shun Wang

→ [Leer el reporte completo](#)

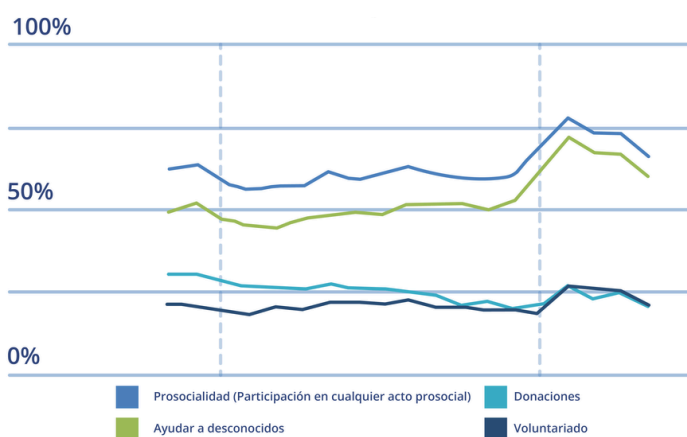
El *World Happiness Report* (Informe Mundial de la Felicidad) es una publicación anual que analiza los patrones globales de bienestar, y la edición de este año se centra en el impacto del cuidado y el compartir en la felicidad de las personas. El reporte reúne datos de 147 países, incluidos 21 de América Latina y el Caribe. El capítulo dos se enfoca específicamente en las “medidas de benevolencia”: las frecuencias promedio nacionales de personas que donaron, realizaron voluntariado o ayudaron a una persona desconocida durante el último mes (según el Gallup World Poll), y las percepciones nacionales sobre si otras personas devolverían una billetera perdida si la encontrara un vecino, un desconocido o la policía (según el World Risk Poll 2019 de Lloyd’s Register Foundation)

Principales hallazgos

En los rankings generales de felicidad, Costa Rica se ubicó en el 6º lugar y México en el 10º, mientras que Venezuela obtuvo la posición más baja en la región, en el puesto 82. En relación más directa con la generosidad, en América Latina y el Caribe los actos benevolentes informales, como ayudar a desconocidos, parecen ser más comunes que las acciones formales, como donar o realizar voluntariado. En ayuda a desconocidos, Brasil ocupó el puesto 36 a nivel global con 69%, Argentina el 42 con 67% y México el 10 con 63%; sin embargo,

los tres países se ubicaron cerca del final de la lista de 147 países en donaciones caritativas (Brasil 78º con 31%, México 102º con 21% y Argentina 105º con 20%). Además, América Latina y el Caribe registraron un aumento inmediato en conductas benevolentes tras la COVID-19, aunque este incremento disminuyó poco después.

Población que participa en actos prosociales en América Latina y el Caribe



Source: World Happiness Report

¹ La Encuesta Mundial Gallup también fue la fuente de datos para el Índice Mundial de Donación de CAF en las ediciones 2024 y anteriores.

Clasificación de países según seis medidas de benevolencia

País	Escala de Cantril	Donaron	Realizaron voluntariado	Ayudaron a una persona desconocida	Cartera devuelta por		
					Vecino	Persona desconocida	Policía
Argentina	42	105	94	52	88	72	128
Belice	25	100	37	23			
Bolivia	74	117	66	72	137	126	133
Brasil	36	78	85	58	113	129	117
Chile	45	68	105	40	85	99	118
Colombia	61	130	100	80	119	113	121
Costa Rica	6	92	84	36	98	128	104
República Dominicana	76	96	21	25	108	127	134
Ecuador	62	118	90	92	133	134	122
El Salvador	37	128	70	85	113	129	117
Guatemala	44	98	20	71	118	119	127
Honduras	63	70	31	43	107	116	125
Jamaica	73	108	9	1	77	81	103
México	10	102	89	61	126	120	136
Nicaragua	47	89	50	69	136	136	130
Panamá	41	104	62	75	125	115	106
Paraguay	54	76	30	48	120	106	131
Perú	65	124	88	79	132	121	124
Trinidad y Tobago	70	50	40	3			
Uruguay	28	75	95	34	60	74	91
Venezuela	82	111	23	8	111	131	137

Fuente: Informe Mundial de la Felicidad 2025 (Encuesta Mundial Gallup (2022–2024), Encuesta Mundial de Riesgos (2019))

EU System for an Enabling Environment for Civil Society (EU SEE)

European Union

→ [Visitar el sitio web](#)

La iniciativa *EU SEE* es un consorcio de organizaciones internacionales de la sociedad civil y redes que implementa un mecanismo de alerta temprana y monitoreo para documentar cambios y visibilizar tendencias críticas en el entorno habilitante para la sociedad civil. Aunque el sistema monitorea libertades fundamentales de asociación, reunión y expresión, también abarca factores operativos como el acceso a financiamiento, los marcos tributarios y las relaciones entre gobiernos y organizaciones de la sociedad civil, que impactan directamente el contexto para la generosidad y la inversión social. De los 86 países que participan a nivel global, 15 se encuentran en ALC y 11 han publicado reportes específicos por país.

Principales hallazgos

El panorama para la sociedad civil es complejo. Entre los países que presentan alertas de deterioro se encuentran México, El Salvador, Honduras, Ecuador, Bolivia, Paraguay, Argentina y Trinidad y Tobago. Varios países muestran alertas tempranas (Costa Rica, Perú y Brasil), y solo Colombia y Chile exhiben señales de mejora. La predominancia de alertas de deterioro en la región refleja tendencias



más amplias de retrocesos democráticos y reducción del espacio cívico, lo que genera desafíos operativos significativos tanto para donantes locales como internacionales y restringe el acceso a recursos de financiamiento.

Edelman Trust Barometer 2025

Edelman Trust Institute

→ [Leer el reporte completo](#)

El Edelman Trust Barometer 2025 (Barómetro de Confianza Edelman 2025) es un informe de alto perfil que examina distintas dimensiones de la confianza entre los diversos grupos de la sociedad. Esta encuesta anual en línea, que cumple 25 años, se basa en respuestas de más de 33,000 personas en 28 países, incluidos Argentina, Brasil, Colombia y México en la región de América Latina y el Caribe.

Principales hallazgos

Los puntajes generales reflejan los niveles de confianza en los sectores empresarial, gubernamental, de las ONG y de los medios de comunicación. Los países de ALC incluidos muestran niveles de confianza iguales o inferiores al promedio global de 56 puntos: México con 57, Brasil con 51, Colombia con 49 y Argentina con 48, siendo además este último el país donde la confianza más ha aumentado desde 2024, con un alza de 9 puntos.

El porcentaje de personas que expresan confianza específicamente en las ONG es más alto en México, con 61%, seguido de Brasil con 56% (ambos con una caída de 3 puntos respecto a 2024), Argentina con 54% (un aumento de 3 puntos) y Colombia con 52%.

Si bien estas cifras podrían interpretarse fácilmente como evidencia de una crisis de confianza institucional en ALC, un análisis más matizado muestra un contexto relevante: aunque la narrativa de desconfianza es particularmente visible en la región, muchas economías desarrolladas y consolidadas registran niveles de confianza incluso más bajos, como el Reino Unido, Japón o Alemania, por ejemplo.

Five Agendas to Transform Philanthropy in Latin America and the Caribbean

The Resource Foundation, Dalberg, The Rockefeller Foundation

→ [Leer el reporte completo](#)

Cinco Agendas para Transformar la Filantropía en América Latina y el Caribe presenta los puntos de mayor influencia para transformar la filantropía en ALC. Las prioridades surgieron a partir de consultas con más de 70 liderazgos de la región (incluyendo organizaciones filantrópicas, empresas, grupos de la sociedad civil y actores locales) mediante entrevistas y grupos focales. Además, el equipo revisó más de 40 informes y estudios sobre filantropía regional, inversión de impacto y financiamiento, complementados con estudios de caso de varios países.

Principales hallazgos

El informe identifica cinco agendas prioritarias que liderazgos filantrópicos de ALC consideran esenciales para la transformación del sector, basadas en experiencia práctica y aprendizajes validados en terreno. Si bien cada agenda puede impulsar cambios por sí sola, las autorías señalan que su verdadero potencial surge cuando se desarrollan de manera conjunta. Las cinco agendas son:

- I. Colaborar de verdad — De la coordinación a la acción colectiva
- II. Movilizar más capital — Del potencial latente al compromiso activo
- III. Financiar mejor — De la caridad a la inversión social
- IV. Localizar la filantropía — De beneficiarias y beneficiarios a protagonistas del cambio
- V. Elevar el estándar — De la buena voluntad a un ecosistema profesional y conectado

Informes nacionales destacados

Pesquisa Doação Brasil 2024

Luisa Gerbase de Lima, Marina Zanin Negrão, Paula Jancso Fabiani; technical consultation Andréa Wolffenbüttel, Paula Guimarães

IDIS – Instituto para o Desenvolvimento do Investimento Social

→ [Leer el reporte completo](#)

This study examines individual donation practices in Brazil during 2024, analyzing behaviors, motivations and trends in the country's giving culture. The fourth edition includes a special focus on donations for emergency situations.

Principales hallazgos

- El 78% de las personas en Brasil realizó algún tipo de donación en 2024, y el 43% hizo donaciones institucionales (el nivel más alto desde 2015), alcanzando un récord de R\$24,3 mil millones (0,21% del PIB).
- Aunque la base total de donantes se redujo, quienes donan a instituciones son cada vez más selectivos, con un aumento en la mediana anual de R\$300 (2022) a R\$480 (2024).
- El 50% de las personas donó en respuesta a situaciones de emergencia, y el 55% contribuyó a estados distintos al propio, mostrando una fuerte solidaridad nacional.

La confianza sigue siendo la principal barrera: solo el 30% cree que la mayoría de las ONG son confiables, y el 49% ha dejado de donar después de ver cobertura mediática negativa.

Segundo Barómetro de la Filantropía en Chile: Tendencias e Índice de Desarrollo 2018-23²

Emilia González Carmona, Diego Olivares Moya

Centro de Filantropía e Inversiones Sociales (CEFIS), Universidad Adolfo Ibáñez

→ [Leer el reporte completo](#)

²Este informe fue publicado en noviembre de 2024, posteriormente a la fecha límite para su inclusión en Generosidad en ALC 2024.

Este exhaustivo estudio longitudinal examina el ecosistema filantrópico de Chile, analizando las donaciones, el comportamiento de los donantes y las condiciones que facilitan o limitan el desarrollo filantrópico. Combina el análisis de datos administrativos con encuestas a empresas, fundaciones filantrópicas, organizaciones beneficiarias y ciudadanos para medir las tendencias de donación y elaborar un índice de desarrollo filantrópico.

Principales hallazgos

- Las donaciones anuales crecieron un 57.7% en términos acumulados (9.5% anual) entre los períodos analizados, alcanzando niveles récord en 2023 y superando ampliamente el crecimiento del PIB.
- En 2020, las donaciones aumentaron significativamente a pesar de la contracción económica, y el 79% se canalizó mediante la simple “ley de donaciones por catástrofe”.
- El número de empresas donantes, el principal grupo de donación institucional, se ha mantenido estancado, incluso cuando el monto total donado ha seguido creciendo.

Fundaciones donantes en México: funciones, mecanismos de inversión y aportes a la sociedad

Rodrigo Villar and Gemma Puig

Centro de Investigación y Estudios sobre Sociedad Civil (CIESC)

→ [Leer el reporte completo](#)

Basado en datos de la autoridad tributaria entre 2020 y 2023, este estudio ofrece el primer análisis sistemático de 351 fundaciones donantes, identificando sus características, mecanismos de inversión y contribuciones a la sociedad. La investigación examina cómo operan estas fundaciones, qué financian y cuál es su papel estratégico dentro del ecosistema filantrópico de México.

Principales hallazgos

- Las 351 fundaciones donantes representan solo el 3% de todas las organizaciones autorizadas como donatarias, pero concentran el 69% de las donaciones entre organizaciones autorizadas, con un promedio anual de 7.991 millones de pesos.
- El sector presenta una concentración extrema: el cuartil superior controla el 92% de los ingresos totales y el 77% de las donaciones, y solo dos fundaciones concentran casi la mitad de todos los recursos.
- Más de la mitad (54%) de las fundaciones donantes se encuentran en la Ciudad de México, mientras que seis estados no registran ninguna fundación de este tipo.
- Las fundaciones independientes son las más comunes (46%), seguidas de las corporativas (35%), familiares (15%) y comunitarias (4%); el 40% opera principalmente, el 38% tiene un modelo mixto y el 22% se dedica principalmente a donar.
- La filantropía constituye la principal fuente de ingresos (61%), mientras que los rendimientos de inversión representan el 36%; para el 88% de las fundaciones, la filantropía es su fuente principal de ingresos.

4. LO QUE SABEMOS: FICHAS INFORMATIVAS POR PAÍS

Construyendo sobre la base establecida en la primera edición, este año presentamos una ficha para cada uno de los 33 países de América Latina y el Caribe³, ofreciendo una primera mirada a lo que sabemos sobre la generosidad en cada lugar.

Haciendo visible lo invisible

Como fue evidente en la sección anterior, no sabemos lo suficiente. La "invisibilidad" de la mayoría de los países de LAC es notable, especialmente en relación con las islas del Caribe, que aparecen en solo una fracción de los principales estudios globales.

No obstante, al sacar a la luz lo que sabemos - y lo que no sabemos - las fundaciones donantes, investigadores, líderes de organizaciones y quienes desarrollan políticas públicas estarán mejor equipados para comprender y apoyar el desarrollo del sector filantrópico en la región.

Nuestro enfoque

Esta sección se divide en dos partes: América Latina y el Caribe. Las fichas por país no pretenden ofrecer una cobertura exhaustiva; no incluyen cada detalle de cada conjunto de datos disponible sobre generosidad y filantropía para cada uno de los 33 países. En cambio, reflejan datos compilados de la mayoría de los principales reportes globales y, cuando están disponibles, algunos reportes nacionales de alta calidad. El resultado es crear una línea de base: una mirada honesta de lo que actualmente se mide y/o es medible sobre la generosidad en cada país.

Fuentes

Las fuentes utilizadas para identificar datos para cada uno de los 33 países de LAC se listan en acrónimos inmediatamente después de sus etiquetas. La lista completa de referencias se puede encontrar al final de este documento.

Global:

- (CIVICUS) *CIVICUS Monitor*
- (GPEI) *Global Philanthropy Environment Index*
- (GTDC) *The State of Generosity 2024-25*
- (UNPD) *United Nations Population Division*
- (WF) *The World Factbook*
- (TB) *Trust Barometer*
- (WGR) *World Giving Report*

³ Además de los 33 países, el Hub LAC de GivingTuesday incluye a Puerto Rico en su alcance. Aunque es un territorio de los Estados Unidos, los vínculos culturales de Puerto Rico con América Latina y su participación activa en el movimiento regional de GivingTuesday lo convierten en una parte valiosa del movimiento de generosidad en LAC.

Brasil:

(IPEA) *Mapa das OSCs*

(IDIS) *Pesquisa Doação Brasil*

(FIPE) *Contribuição Econômica das Organizações da Sociedade Civil*

Colombia:

(APC) Análisis de la filantropía estadounidense en Colombia (2015-2025)

República Dominicana:

(CAFSL) Centro Nacional de Fomento y Promoción de las Asociaciones Sin Fines de Lucro

México:

(CEMEFI), Compendio Estadístico del Sector no Lucrativo

(USAID), *Civil Society Organisations Sustainability Index for Mexico*

(CIESC) Generosidad en México, 2022

Perú:

(UP) Universidad del Pacifico

Mirando hacia adelante

En cada edición futura, expandiremos esta base de conocimiento, agregando nuevas fuentes de datos e ideas. Nuestro objetivo final es crear un conjunto de datos integral y de acceso público que investigadores, profesionales y cualquier persona interesada en la generosidad en LAC puedan usar para informar su trabajo.

Latin America

Argentina.....	34
Belice.....	35
Bolivia.....	35
Brasil.....	36
Chile.....	38
Colombia.....	39
Costa Rica.....	40
Ecuador.....	41
El Salvador.....	42
Guatemala.....	43
Guyana.....	43
Honduras.....	44
México.....	45
Nicaragua.....	47
Panamá.....	48
Paraguay.....	49
Perú.....	49
Surinam.....	50
Uruguay.....	50
Venezuela.....	51



Argentina



A pesar de un sector sin fines de lucro rico y diverso, Argentina carece de informes consistentes sobre actividad filantrópica y datos sobre generosidad. Por ejemplo, el número de organizaciones de la sociedad civil en el país es desconocido.

No obstante, Argentina es hogar de varias organizaciones de alto perfil que trabajan para fortalecer el entorno filantrópico interno, como AEDROS, GDFE, RACI y CIS, en la Universidad de SanAndrés. El país tiene un movimiento local activo de GivingTuesday, llamado Un Día para Dar Argentina, liderado por Pura Vida.

Perfil del país	Población (UNPD)	45,851,378
	Idioma principal (WF)	Español
Entorno filantrópico	Puntuación de desarrollo filantrópico (GPEI)	2.6
	Espacio cívico (CIVICUS)	Estrecho
	Confianza en las ONG (TB)	Neutral
Comportamiento generoso	Total de donantes - % de la población (WGR)	51%
	Donaciones totales - % de los ingresos (WGR)	0.60%
Dinero	% de la población que dona a org. benéficas (WGR)	23%
Tiempo	% de la población que se ofrece como voluntaria (WGR)	18%
	Promedio de horas de voluntariado por persona (WGR)	6.2

Belice



Perfil del país	Población (PNUD)	422,924
	Idioma principal (WF)	Inglés
Entorno filantrópico	Espacio cívico (CIVICUS)	Estrecho

Bolivia



Perfil del país	Población (PNUD)	12,581,843
	Idioma principal (WF)	Español
Entorno filantrópico	Puntuación de desarrollo filantrópico (GPEI)	1.89
	Espacio cívico (CIVICUS)	Obstruido

Brasil



Brasil es uno de los pocos países de la región con datos oficiales sobre el sector sin fines de lucro. Una agencia del gobierno federal está específicamente encargada de estudiar y publicar información sobre las organizaciones sin fines de lucro.

La mayoría de los actores locales reconocen el Mapa das OSCs como la fuente de referencia para entender estas organizaciones. Publicado por el Instituto de Pesquisa Econômica Aplicada (IPEA), se actualiza casi todos los años.

Las organizaciones privadas también contribuyen significativamente al mapeo del panorama filantrópico local de Brasil.

- Instituto para o Desenvolvimento do Investimento Social (IDIS) publica el estudio *Pesquisa Doação Brasil*, ofreciendo una comprensión integral de cómo dan los brasileños.
- GIFE, una asociación local de miembros que incluye otorgantes de fondos, fundaciones y otras organizaciones, publica Censo GIFE cada dos años. El reporte presenta un panorama de cómo las principales instituciones invierten en actividades sociales en el país.

Brasil también tiene un movimiento de GivingTuesday muy activo, llamado Dia de Doar, liderado por la asociación brasileña de recaudadores de fondos, ABCR, que anunció este año que está transfiriendo el liderazgo a una coalición local que promueve la generosidad llamada Movimento por uma Cultura de Doação.

Brazil also has a very active GivingTuesday movement, called Dia de Doar, led by the Brazilian fundraisers association, ABCR, that has announced this year that is shifting the leadership to a local coalition promoting generosity called Movimento por uma Cultura de Doação.

Brasil



Perfil del país	Población (UNPD)	212,812,405
	Idioma principal (WF)	Portugués
Entorno filantrópico	ONG # (IPEA)	917,727
	Puntuación de desarrollo filantrópico (GPEI)	3.38
	Espacio cívico (CIVICUS)	Estrecho
	Confianza en las ONG (TB)	Neutral
	Porcentaje del PIB de la sociedad civil (FIPE)	4.37%
	Trabajadores empleados en organizaciones sin fines de lucro (IPEA)	2,690,837
Comportamiento generoso	Total de donantes - % de la población (WGR)	61%
	Donaciones totales - % de los ingresos (WGR)	0.93%
	Porcentaje de la población que dona dinero, artículos y hace voluntariado (GTDC)	39%
Dinero	% de la población que dona a org. benéficas (WGR)	27%
	% de la población que donó a la caridad (IDIS)	43%
	Donaciones a organizaciones sin fines de lucro, en reales (IDIS)	24,300,000,000
Tiempo	% de la población que se ofrece como voluntaria (WGR)	22%
	Promedio de horas de voluntariado por persona (WGR)	8

Chile



Chile tiene el contexto único de albergar uno de los pocos y más relevantes centros de investigación en filantropía de toda América Latina y el Caribe, el Centro de Filantropía e Inversiones Sociales (CEFIS).

CEFIS está alojado en la Universidad Adolfo Ibáñez en la ciudad de Santiago y publicó en 2025 la segunda edición del Barómetro de Filantropía en Chile, arrojando luz sobre las tendencias y el desarrollo del sector filantrópico del país.

Perfil del país	Población (UNPD)	19,859,921
	Idioma principal (WF)	Español
Entorno filantrópico	Puntuación de desarrollo filantrópico (GPEI)	4.06
	Espacio cívico (CIVICUS)	Estrecho
Comportamiento generoso	Total de donantes - % de la población (WGR)	67%
	Donaciones totales - % de los ingresos (WGR)	0.60%
Dinero	% de la población que dona a org. benéficas (WGR)	46%
Tiempo	% de la población que se ofrece como voluntaria (WGR)	20%
	Promedio de horas de voluntariado por persona (WGR)	4.5

Colombia



La agencia de cooperación colombiana, Agencia Presidencial de Cooperación Internacional de Colombia o APC, publicó un reporte analizando las donaciones realizadas por donantes estadounidenses a organizaciones locales. Este es uno de los pocos recursos disponibles para investigadores que estudian el panorama filantrópico colombiano.

El país también alberga un movimiento activo de GivingTuesday, llamado Un Día para Dar Colombia.

Perfil del país	Población (UNPD)	53,425,635
	Idioma principal (WF)	Español
Entorno filantrópico	Puntuación de desarrollo filantrópico (GPEI)	3.94
	Espacio cívico (CIVICUS)	Estrecho
	Confianza en las ONG (TB)	Neutral
	Donaciones recibidas de EE. UU. 2015-25 (APC)	\$ 362,618,372
Comportamiento generoso	Total de donantes - % de la población (WGR)	53%
	Donaciones totales - % de los ingresos (WGR)	0.84%
Dinero	% de la población que dona a org. benéficas (WGR)	18%
Tiempo	% population who volunteer (WGR)	28%
	Average hours volunteered per person (WGR)	6.3

Costa Rica



Perfil del país	Población (UNPD)	5,152,950
	Idioma principal (WF)	Español
Entorno filantrópico	Espacio cívico (CIVICUS)	Estrecho
Comportamiento generoso	Total de donantes - % de la población (WGR)	61%
	Total donations - % of income (WGR)	0.84%
Dinero	% de la población que dona a org. benéficas (WGR)	28%
Tiempo	% de la población que se ofrece como voluntaria (WGR)	28%
	Promedio de horas de voluntariado por persona (WGR)	6.3



Perfil del país	Población (UNPD)	18,289,896
	Idioma principal (WF)	Español
Entorno filantrópico	Espacio cívico (CIVICUS)	Obstruido
Comportamiento generoso	Total de donantes - % de la población (WGR)	52%
	Donaciones totales - % de los ingresos (WGR)	0.81%
	Empresas con acciones filantrópicas	Menos del 10%
Dinero	% de la población que dona a org. benéficas (WGR)	20%
Tiempo	% de la población que se ofrece como voluntaria (WGR)	30%
	Promedio de horas de voluntariado por persona (WGR)	9.1



Perfil del país	Populación (UNPD)	6,365,503
	Idioma principal (WF)	Español
Entorno filantrópico	Puntuación de desarrollo filantrópico (GPEI)	2.83
	Espacio cívico (CIVICUS)	Obstruido
Comportamiento generoso	Total de donantes - % de la población (WGR)	51%
	Donaciones totales - % de los ingresos (WGR)	1.17%
Dinero	% de la población que dona a org. benéficas (WGR)	17%
Tiempo	% de la población que se ofrece como voluntaria (WGR)	30%
	Promedio de horas de voluntariado por persona (WGR)	5.8

Guatemala



Perfil del país	Población (UNPD)	18,687,881
	Idioma principal (WF)	Español
Entorno filantrópico	Espacio cívico (CIVICUS)	Estrecho
Comportamiento generoso	Total de donantes - % de la población (WGR)	46%
	Donaciones totales - % de los ingresos (WGR)	0.84%
Dinero	% de la población que dona a org. benéficas (WGR)	17%
Tiempo	% de la población que se ofrece como voluntaria (WGR)	25%
	Promedio de horas de voluntariado por persona (WGR)	10.1

Guyana



Perfil del país	Populación (UNPD)	835,986
	Idioma principal (WF)	Inglés
Entorno filantrópico	Espacio cívico (CIVICUS)	Estrecho

Honduras



Perfil del país	Población (UNPD)	11,005,850
	Idioma principal (WF)	Español
Entorno filantrópico	Espacio cívico (CIVICUS)	Estrecho
Comportamiento generoso	Total de donantes - % de la población (WGR)	66%
	Donaciones totales - % de los ingresos (WGR)	1.38%
Dinero	% de la población que dona a org. benéficas (WGR)	34%
Tiempo	% de la población que se ofrece como voluntaria (WGR)	27%
	Promedio de horas de voluntariado por persona (WGR)	9.8

México



Junto con Brasil, México es el otro país importante en LAC con una tradición establecida de estudiar la filantropía local y poner datos a disposición de investigadores y actores regionales.

Una de las instituciones líderes es el Centro Mexicano para la Filantropía (CEMEFI), una organización con más de 1,600 miembros, incluyendo organizaciones, asociaciones, empresas e individuos.

CEMEFI publica el Compendio Estadístico del Sector no Lucrativo cada dos años. El Compendio presenta un panorama completo del sector filantrópico del país y es un referente crucial para toda América Latina y el Caribe.

La universidad Tecnológico de Monterrey alberga el Centro de Investigación y Estudios Sobre Sociedad Civil (CIESC). Este centro de investigación ha publicado tres ediciones de Generosidad en México, una de las obras más completas en el campo jamás publicadas en la región.

Otra organización de membresía, Redecim, lidera la versión mexicana de GivingTuesday, Un Día para Dar Mexico, la primera en América Latina y el Caribe en unirse al movimiento global.



Perfil del país	Población (UNPD)	131,946,900
	Idioma principal (WF)	Español
Entorno filantrópico	# ONG (CEMEFI)	66,205
	# ONG por cada 100.000 habitantes (USAID)	46
	Puntuación de desarrollo filantrópico (GPEI)	3.24
	Espacio cívico (CIVICUS)	Reprimido
	Confianza en las ONG (TB)	Trust
	Sociedad civil como % del PIB (CEMEFI)	1.48%
	Empleados de organizaciones sin fines de lucro (CEMEFI)	801,821
	Voluntarios sin fines de lucro (CEMEFI)	2,338,336
Comportamiento generoso	Total de donantes - % de la población (WGR)	53%
	Donaciones totales - % de los ingresos (WGR)	0.89%
	% de la población que dona dinero, artículos o tiempo/voluntariado (GTDC)	39%
Dinero	% población que realiza donaciones monetarias (CIESC)	23%
	% de la población que donó a org. benéficas (WGR)	26%
	Donaciones totales a organizaciones sin fines de lucro (CEMEFI)	\$56,172,497,756 mxn
	Monto promedio donado (CIESC)	\$1,341 mxn
Tiempo	% de la población que se ofrece como voluntaria (WGR)	24%
	% de la población que se ofrece como voluntaria (CIESC)	20%
	Promedio de horas de voluntariado por persona (WGR)	4.4

Nicaragua



Perfil del país	Población (UNPD)	7,007,502
	Idioma principal (WF)	Español
Entorno filantrópico	Espacio cívico (CIVICUS)	Cerrado
Comportamiento generoso	Total de donantes - % de la población (WGR)	38%
	Donaciones totales - % de los ingresos (WGR)	0.52%
Dinero	% de la población que dona a org. benéficas (WGR)	7%
Tiempo	% de la población que se ofrece como voluntaria (WGR)	28%
	Promedio de horas de voluntariado por persona (WGR)	5.5



Perfil del país	Población (UNPD)	4,571,189
	Idioma principal (WF)	Español
Entorno filantrópico	Espacio cívico (CIVICUS)	Reducido
Comportamiento generoso	Total de donantes - % de la población (WGR)	64%
	Donaciones totales - % de los ingresos (WGR)	0.81%
Dinero	% de la población que dona a org. benéficas (WGR)	32%
Tiempo	% de la población que se ofrece como voluntaria (WGR)	38%
	Promedio de horas de voluntariado por persona (WGR)	9.4

Paraguay



Perfil del país	Población (PNUD)	7,013,078
	Idioma principal (WF)	Español
Entorno filantrópico	Espacio cívico (CIVICUS)	Estrecho

Perú



Perfil del país	Población (PNUD)	34,576,665
	Idioma principal (WF)	Español
Entorno filantrópico	ONGs # (UP)	30,000
	Puntuación de desarrollo filantrópico (GPEI)	2.89
	Espacio cívico (CIVICUS)	Estrecho
Comportamiento generoso	Total de donantes - % de la población (WGR)	54%
	Donaciones totales - % de los ingresos (WGR)	0.78%
Dinero	% de la población que dona a org. benéficas (WGR)	20%
Tiempo	% de la población que se ofrece como voluntaria (WGR)	27%
	Promedio de horas de voluntariado por persona (WGR)	6.3

Suriname



Perfil del país	Población (UNPD)	639,850
	Idioma principal (WF)	Neerlandés
Entorno filantrópico	Espacio cívico (CIVICUS)	Estrecho

Uruguay



Perfil del país	Población (UNPD)	3,384,688
	Idioma principal (WF)	Español
Entorno filantrópico	Puntuación de desarrollo filantrópico (GPEI)	3.86
	Espacio cívico (CIVICUS)	Abierto
Comportamiento generoso	Total de donantes - % de la población (WGR)	54%
	Donaciones totales - % de los ingresos (WGR)	0.59%
Dinero	% de la población que dona a org. benéficas (WGR)	35%
Tiempo	% de la población que se ofrece como voluntaria (WGR)	17%
	Promedio de horas de voluntariado por persona (WGR)	6.2

Venezuela



Perfil del país	Población (UNPD)	28,516,896
	Idioma principal (WF)	Español
Entorno filantrópico	Espacio cívico (CIVICUS)	Cerrado

El Caribe

Países	Perfil del país		Entorno filantrópico	
	Población (PNUD)	Idioma principal (WF)	Desarrollo filantrópico (GPEI)	Espacio Cívico (CIVICUS)
Antigua y Barbuda	94,209	Inglés	-	Estrecho
Bahamas	403,033	Inglés	3.71	Abierto
Barbados	282,623	Inglés	3.28	Abierto
Cuba	10,937,203	Español	-	Cerrado
Dominica	65,871	Inglés	-	Estrecho
Grenada	117,303	Inglés	-	Abierto
Haiti	11,906,095	Criollo	-	Reprimido
Jamaica	2,837,077	Inglés	3.9	Abierto
San Cristóbal y Nieves	46,922	Inglés	-	Abierto
Santa Lucía	180,149	Inglés	-	Abierto
San Vicente	99,924	Inglés	-	Abierto
Trinidad y Tobago	1,511,155	Inglés	-	Abierto



República Dominicana



La infraestructura filantrópica de la República Dominicana incluye Alianza ONG, una red de organizaciones sin fines de lucro, y el organismo gubernamental Centro Nacional de Fomento y Promoción de las Asociaciones Sin Fines de Lucro.

El movimiento local de GivingTuesday, Un Día Para Dar RD,, liderado por AFS,, ha adoptado un enfoque proactivo para construir un ecosistema más sólido, completando recientemente un mapeo integral de actores filantrópicos con el apoyo de la Iniciativa de Transformación Filantrópica de WINGS.

Perfil del país	Población (UNPD)	11,520,487
	Idioma principal (WF)	Español
Entorno filantrópico	ONGs # (CASFL)	8,825
	Espacio cívico (CIVICUS)	Reducido
Comportamiento de dar	Total de donantes - % de la población (WGR)	54%
	Donaciones totales - % de los ingresos (WGR)	1.17%
Dinero	% de la población que dona a org. benéficas (WGR)	54%
Tiempo	% de la población que se ofrece como voluntaria (WGR)	30%
	Promedio de horas de voluntariado por persona (WGR)	11.6

5. CONCLUSIONES Y RECOMENDACIONES

En 2024, con el lanzamiento de la primera edición de “Generosidad en LAC”, presentamos un panorama de los datos sobre generosidad y filantropía en la región. Identificamos algo que parece impactante, pero no del todo inesperado para quienes somos de la región: sabemos muy poco sobre cuán generosos somos en nuestros países, y para la mayoría de ellos, casi no sabemos nada.

En consecuencia, concluimos en el reporte del año pasado que *los datos sobre generosidad y filantropía en América Latina y el Caribe son profundamente escasos, lo que hace que la mayoría de los países de la región sean prácticamente invisibles para investigadores, especialistas y financiadores interesados en desarrollar una sociedad civil más sólida y sostenible.* (GivingTuesday, 2024)

Ahora, con la nueva edición del Reporte Generosidad en LAC, podemos actualizar nuestra comprensión de la generosidad en América Latina y el Caribe en múltiples frentes: lo que los datos señalan sobre la generosidad en la región y el estado del panorama de datos y el ecosistema de investigación que respalda este trabajo.

Hallazgos destacados

Predomina la ayuda directa. La generosidad en ALC se expresa principalmente a través de apoyos directos entre personas, más que por vías institucionales. Este enfoque relacional refleja tradiciones culturales profundas de apoyo comunitario y reciprocidad, pero también implica que las mediciones tradicionales de “donaciones financieras” a organizaciones registradas probablemente han subestimado la generosidad real en la región durante años.

La paradoja de la riqueza. Las personas en economías desarrolladas no son necesariamente más generosas, al menos si se mide el porcentaje de ingresos que donan. Los países de Centroamérica muestran de manera constante tasas de donación más altas que sus vecinos - más prósperos - del sur. Una investigación más profunda sobre las culturas de dar en Honduras, El Salvador y Guatemala podría aportar conocimientos valiosos para fortalecer las prácticas de generosidad en toda la región.



De la generosidad al compromiso cívico. Más allá de su impacto directo, la generosidad es una base para la participación más amplia en la sociedad. En otras palabras, la generosidad no solo refleja la salud cívica, sino que también contribuye a construirla. A medida que las instituciones democráticas enfrentan presiones en toda la región, comprender cómo la generosidad se conecta con estos resultados cívicos más amplios constituye una vía prometedora para estudios más profundos.

No hay una única historia para la región. Si bien muchos países comparten idioma, cultura e historia en apariencia, los niveles de confianza, los marcos institucionales y los patrones de donación difieren notablemente. La sobregeneralización es un riesgo: comprender la generosidad en América Latina y el Caribe requiere reconocer tanto los patrones que nos unen como las realidades distintas que dan forma a la cultura filantrópica única de cada país.

La invisibilidad de los países de América Latina y el Caribe

País	Civics Monitor (2025)	World Happiness Report (2025)	Edelman Trust Barometer (2025)	World Giving Report (2025)	Global Philanthropy Environment Index (2025)
Antigua y Barbuda	x				
Argentina	x	x	x	x	x
Bahamas	x				
Barbados	x				x
Belice	x	x			
Bolivia	x	x		x	x
Brasil	x	x	x	x	x
Chile	x	x		x	x
Colombia	x	x	x	x	x
Costa Rica	x	x		x	
Cuba	x				
Dominica	x				
República Dominicana	x	x		x	
Ecuador	x	x		x	
El Salvador	x	x		x	x
Granada	x				
Guatemala	x	x		x	
Guyana	x				
Haití	x				
Honduras	x	x		x	
Jamaica	x	x			x
México	x	x	x	x	x
Nicaragua	x	x		x	
Panamá	x	x		x	
Paraguay	x	x			
Perú	x	x		x	x
San Cristóbal y Nieves	x				
Santa Lucía	x				
San Vicente y las Granadinas	x				
Surinam	x				x
Trinidad y Tobago	x	x			
Uruguay	x	x		x	x
Venezuela	x	x			x
	33	21	4	16	13

Muchos países son olvidados por el mundo. Es evidente al examinar los cinco principales reportes globales utilizados en este estudio:

- Solo cuatro países aparecen en los cinco reportes: Argentina, Brasil, Colombia y México.
- De los 33 países de América Latina y el Caribe, diez (en su mayoría naciones caribeñas) aparecen únicamente en el monitor CIVICUS.

Hasta que la investigación incluya sistemáticamente más países, gran parte de la realidad filantrópica de la región permanecerá sin medirse y sin reconocerse. Esto limita nuestra comprensión y obstaculiza los esfuerzos para fomentar acciones generosas.

El panorama de datos

Categorías que confunden. Las categorizaciones regionales varían de manera frustrante entre los informes, lo que dificulta realizar comparaciones significativas. Es sencillo contar el número de países en Europa o África, pero los países y territorios de América Latina y el Caribe resisten las clasificaciones sencillas. Incluso dentro de los informes analizados, algunos utilizan “América del Norte vs. América del Sur”, las naciones del Caribe a veces aparecen por separado y los países hispanohablantes del Caribe suelen agruparse con América Latina. Estas inconsistencias obligan a las personas investigadoras a dedicar tiempo valioso a conciliar definiciones en lugar de analizar tendencias, y dificultan que quienes trabajan en el terreno puedan obtener conclusiones claras a partir de datos comparativos.

¿De quién es la voz que cuenta? La gran variedad de metodologías de investigación es bienvenida. Sin embargo, muchos estudios globales dependen de muestras pequeñas de la población que tiene acceso a internet o de uno o dos “expertos por país”. Aún más preocupante es que algunos continúan equiparando la historia de la filantropía con la historia colonial, lo que invisibiliza las tradiciones de dar y de apoyo colectivo de los pueblos indígenas; prácticas que estaban bien establecidas mucho antes de la colonización y que continúan hasta hoy. El desafío en América Latina y el Caribe, como en el resto del sur global, es desarrollar investigación que sea inclusiva y representativa de las múltiples experiencias vividas dentro de nuestras diversas culturas.

Lo que aún no sabemos. A pesar del progreso, dimensiones significativas de la generosidad siguen estando poco estudiadas. La filantropía indígena y las tradiciones de reciprocidad que anteceden y coexisten con los modelos occidentales de donación merecen mucha más atención investigativa. El enorme volumen de remesas plantea preguntas clave sobre cómo fluyen los recursos a través de redes familiares y comunitarias extendidas. Comprender plenamente el panorama de la generosidad en América Latina y el Caribe requiere abordar estas brechas.

Recomendaciones

El reporte del año pasado presentó una serie de recomendaciones para financiadores, investigadores, medios de comunicación, organizaciones de la sociedad civil, recaudadores de fondos y todos aquellos que trabajan por un mundo más generoso.

En 2025, traemos de vuelta estas recomendaciones, ya que creemos que siguen siendo esenciales para guiar los esfuerzos de crecer la generosidad en América Latina y el Caribe, y para ayudar a cerrar la brecha de datos y construir una comprensión más robusta de la generosidad y filantropía en la región.

Nuestras principales recomendaciones son:



PARA FINANCIADORES

- Invertir en investigación sobre estructuras filantrópicas y generosidad ; colaborar con centros de investigación para amplificar el impacto.
- Apoyar a organizaciones intermediarias que trabajan para fortalecer el ecosistema filantrópico y aumentar las donaciones.
- La investigación es costosa: aprovechar su financiamiento uniendo fuerzas con otros financiadores para atraer más apoyo.
- Ser inclusivo: recordar que unos pocos países grandes no definen América Latina y el Caribe; cada pequeño territorio cuenta.
- Ser generoso con los costos administrativos para la investigación: son esenciales para el éxito a largo plazo.

PARA ORGANIZACIONES SIN FINES DE LUCRO:

- Estudiar los datos que cubren su país y las brechas existentes.
- Participar en alianzas con organizaciones locales que trabajen para fortalecer la estructura filantrópica local. Si no existen en su país, trabajar en conjunto con otras organizaciones sin fines de lucro para promover su desarrollo.
- Implementar campañas de GivingTuesday para fomentar la generosidad en su comunidad.



PARA LOS MEDIOS DE COMUNICACIÓN:

- Resaltar los resultados de las investigaciones sobre filantropía y generosidad en su país.
- Brindar una plataforma para que las organizaciones sin fines de lucro discutan la importancia de dar para construir un mundo mejor.
- Mostrar periódicamente historias inspiradoras de generosidad individual y corporativa.

PARA INVESTIGADORES:



- Desarrollar investigaciones cualitativas y cuantitativas que exploren la generosidad y la filantropía en la región.
- Presentar propuestas a revistas líderes para mostrar sus hallazgos.
- Colaborar con organizaciones sin fines de lucro locales para realizar investigaciones conjuntas, cerrando la brecha entre la teoría y la práctica.
- Enviar propuestas a conferencias no académicas, particularmente aquellas enfocadas en la procuración de fondos y la filantropía.



PARA RECAUDADORES DE FONDOS:

- Colaborar con académicos en investigaciones, utilizando su acceso a donantes y organizaciones sin fines de lucro para recopilar información.
- Presentar propuestas a conferencias académicas para compartir descubrimientos y reflexiones sobre generosidad y donaciones.
- Involucrar a donantes en el financiamiento de investigaciones para comprender mejor y promover la filantropía.

PARA LÍDERES DE GIVINGTUESDAY Y TODAS LAS PERSONAS QUE TRABAJAN POR UN MUNDO MÁS GENEROSO:



- Compartir datos sobre donaciones y generosidad para generar conciencia.
- Promover campañas que fomenten los actos de dar.
- Lo más importante, continuar haciendo el bien: ¡su trabajo genera un cambio duradero!

Referencias

Albert, S., & Whetten, D. A. (1985). *Organizational identity*. Research in Organizational Behavior, 7, 263–295.

APC Colombia. *Análisis de la filantropía estadounidense en Colombia* (2015-2025).

Appel, S., & Pappas, S. (2025). *How and why do diaspora give? A conceptual model to understanding diaspora philanthropy*. Nonprofit and Voluntary Sector Quarterly, 54(3), 518–546. <https://doi.org/10.1177/08997640241275098>

Ashforth, B. E. (2016). *Organizational, subunit, and individual identities: Multilevel linkages*. In M. G. Pratt, M. Schultz, B. E. Ashforth, & D. Ravasi (Eds.), The Oxford handbook of organizational identity. Oxford University Press. <https://doi.org/10.1093/oxfordhb/9780199689576.013.26>
Barman, E. (2017). The social bases of philanthropy. Annual Review of Sociology, 43, 271–290. <https://doi.org/10.1146/annurev-soc-060116-053524>

Carmona, E. G., & Moya, D. O. (2025). *Segundo barómetro de la filantropía en Chile: Tendencias e índice de desarrollo 2018-23*. Centro de Filantropía e Inversiones Sociales (CEFIS). <https://cefis.uai.cl/assets/uploads/2024/12/barometro-de-la-filantropia-2018-2023-digital.pdf>

Caruso, G. D., Cucagna, M. E., & Ladronis, J. (2021). *The distributional impacts of the reduction in remittances in Central America in COVID-19 times*. Research in social stratification and mobility, 71, 100567. <https://doi.org/10.1016/j.rssm.2020.100567>

Charities Aid Foundation. (2025). *World Giving Report 2025*. <https://www.worldgivingreport.org/>

Chu, D. (2023). *Philanthropic behavior and culture difference*. Advances in Education, Humanities, and Social Science Research, 6(1), 488–493. <https://doi.org/10.56028/aehtsr.6.1.488.2023>

Edelman. (2025). *Edelman trust barometer 2025*. <https://www.edelman.com/trust/trust-barometer>

EU System for an Enabling Environment for Civil Society. (n.d.). *EU system for an enabling environment for civil society*. <https://eusee.hivos.org/>

García-Colín, J. B. (2023). *Generosity in Mexico III*. CIESC. https://ciesc.org.mx/publicacion/generosidad_en_mexico_iii/

GivingTuesday Data Commons. (2025). *The state of generosity 2024-25*. <https://stateofgenerosity.givingtuesday.org/>

GivingTuesday LAC Hub. *Generosity in Latin America and the Caribbean 2024*. <https://www.givingtuesday.org/wp-content/uploads/2025/02/Generosity-in-LAC-Report-English.pdf>

GivingTuesday. (2025). *Together we give: GivingTuesday strategic plan 2025-2027*. https://issuu.com/givingtues/docs/givingtuesday_strategicplan_2025-2027

Global flourishing study. (2025). <https://globalflourishingstudy.com/>

Global philanthropy environment index. (2025). Indiana University Lilly Family School of Philanthropy. <https://globalindices.indianapolis.iu.edu/environment-index/index.html>

GLOBE Project. (n.d.). *Latin America cluster results: Cultural practices, leadership ideals, and trust in 150 countries*. <https://globeproject.com/results/clusters/latin-america?menu=list.html#list>

Helliwell, J. F., Layard, R., Sachs, J. D., De Neve, J.-E., Aknin, L. B., & Wang, S. (Eds.). (2025). *World Happiness Report 2025*. University of Oxford, Wellbeing Research Centre.

IDIS. (2025). *Pesquisa Doação Brasil 2024*. https://www.idis.org.br/wp-content/uploads/2025/08/Pesquisa-Doacao-Brasil-2024_IDIS.pdf

Junqueira, M. de O., Júnior, F. G. L., & Dominges, A. P. (2025). *O perfil das organizações da sociedade civil no Brasil (2016-2025)*. https://bookdown.org/mosc_ipea/relatorio-estatistico-MOSC-2025

Ministerio de Economía, Planificación y Desarrollo del Gobierno de la República Dominicana. (2025). *Informe anual de rendición de cuentas de las Asociaciones Sin Fines de Lucro (ASFL) 2024*. <https://mepyd.gob.do/informe-anual-de-rendicion-de-cuentas-de-las-asociaciones-sin-fines-de-lucros-asfl-2024/>

Nieto-Ríos, A. M., Manotas-Duque, D. F., & Montoya-Restrepo, L. A. (2022). *Remittances and household welfare in Central America during the COVID-19 pandemic*. *Frontiers in Public Health*, 10, 1054642. <https://pmc.ncbi.nlm.nih.gov/articles/PMC9756127/>

Pew Research Center. (2023, December 6). *Connectedness to community, country and the world*. <https://www.pewresearch.org/global/2023/12/06/connectedness-to-community-country-and-the-world/>

Salamon, L. M., Anheier, H., List, R., Toepler, S., & Sokolowski, S. W. (1999). *Global civil society: Dimensions of the nonprofit sector*. Johns Hopkins Center for Civil Society Studies.

Salamon, L. M., Sokolowski, S. W., & Haddock, M. A. (2017). *Explaining civil society development: A social origins approach*. Johns Hopkins University Press.

Sanborn, C. A. (2005). Philanthropy in Latin America: *Historical traditions and current trends*. In C. A. Sanborn & F. Portocarrero (Eds.), *Philanthropy and social change in Latin America* (pp. 3–29). David Rockefeller Center for Latin American Studies, Harvard University Press.

Sitawi Finanças do Bem. *A Importância do Terceiro Setor para o PIB no Brasil*. (2023). <https://info.sitawi.net/terceiro-setor-pib-brasil>.

Stets, J., & Serpe, R. (2013). *Identity theory*. In J. DeLamater & A. Ward (Eds.), *Handbook of social psychology* (pp. 31–60). Springer. https://doi.org/10.1007/978-94-007-6772-0_2

The Culture Factor. (n.d.). *Country comparison tool: Individualism scores for Argentina, Brazil, Costa Rica, and Mexico*. <https://www.theculturefactor.com/country-comparison-tool?countries=argentina%2Cbrasil%2Ccosta+rica%2Cmexico>

The Rockefeller Foundation. (2025). *Five agendas to drive the transformation of the philanthropic sector in Latin America and the Caribbean*. <https://www.rockefellerfoundation.org/reports/five-agendas-to-drive-the-transformation-of-the-philanthropic-sector-in-latin-america-and-the-caribbean/>

The World Factbook. (n.d.). Central Intelligence Agency. <https://www.cia.gov/the-world-factbook/field/languages/>

United Nations Population Division. (n.d.). [Data set]. <https://population.un.org/wpp/>

USAID. (2022). *Civil society organisations sustainability index for Mexico*. FHI 360. <https://www.fhi360.org/wp-content/uploads/drupal/documents/csosi-mexico-2021-report.pdf>

Verduzco, G. (2001). *La evolución del tercer sector en México y el problema de su significado en la relación entre lo público y lo privado*. *Estudios Sociológicos*, 19(55), 27–48. <https://doi.org/10.24201/es.2001v19n55.731>

Villar, R., & Puig, G. (2025). *Fundaciones donantes en México: Funciones, mecanismos de inversión y aportes a la sociedad*. CIESC. <https://ciesc.org.mx/wp-content/uploads/2025/09/Fundaciones-Donantes-DIGITAL-FINAL-1.pdf>

World Bank. (2007). *Do remittances reduce inequality? Evidence from Latin America*. <https://openknowledge.worldbank.org/server/api/core/bitstreams/f63df42a-a154-5ae8-8dae-13d79ffcd850/content>

World Population Review. (n.d.). *Individualistic countries rankings* [Dataset]. <https://worldpopulationreview.com/country-rankings/individualistic-countries>

GIVING TUESDAY LAC HUB



givingtuesday.org/lac



[@givingtuesdaylac](https://www.instagram.com/givingtuesdaylac)



GivingTuesday Latin America and the Caribbean Hub



lac@givingtuesday.org